

Ю . Г. В о л к о в

ДИССЕРТАЦИЯ

ПОДГОТОВКА, ЗАЩИТА, ОФОРМЛЕНИЕ

П Р А К Т И Ч Е С К О Е П О С О Б И Е

Под редакцией Н.И.Загузова

Издание второе, исправленное и дополненное



МОСКВА

2003

УДК 001.817

ББК 72

В67

Рецензент:

Ученый секретарь Экспертного совета ВАК России
доктор философских наук, профессор *В.С. Пусько*

Волков Ю.Г.

В67 Диссертация: Подготовка, защита, оформление: Практическое пособие / Под ред. Н.И. Загузова. Изд. 2-е, испр. и доп. — М.: Гардарики, 2003. — 185 с.

ISBN 5-8297-0065-4

В комплексном пособии для аспирантов и соискателей ученой степени кандидата наук рассматривается по отдельным стадиям весь процесс подготовки и защиты диссертации: от выбора учебного заведения, кафедры, научного руководителя и темы до правил оформления документов после защиты диссертации. Автор дает рекомендации, основываясь на своем опыте научного руководства соискателями, работы в ВАКе России и в диссертационном совете университета в качестве его председателя. Большой интерес представляют приложения, где даны последние (2002 г.) нормативные документы по проблемам обучения в аспирантуре и соискательства, а также образцы аттестационных документов.

Предназначается аспирантам, соискателям ученой степени и их научным руководителям.

УДК 001.817
ББК 72

ISBN 5-8297-0065-4

© «Гардарики», 2002
© Волков Ю.Г., 2002

ПРЕДИСЛОВИЕ

Вы получили диплом о высшем образовании и ищите применение своим силам. А может быть, вы уже несколько лет проработали на производстве и поняли, что теоретические изыскания влекут вас больше, чем практическая деятельность. Вы хотите изменить направление своей деятельности, или, возможно, вас заинтересовала смежная научная дисциплина.

Во всех этих случаях нужно поступить в аспирантуру или оформиться соискателем при интересующей вас кафедре и подготовить диссертацию, которая в случае успешной ее защиты сделает вас кандидатом наук по выбранной вами специальности. Но защита диссертации — это сложная процедура со своими не всем известными правилами и тонкостями, в которые нужно вникнуть, и вы никогда не занимались ничем подобным.

Автор этой книги — доктор наук, профессор, имеющий огромный опыт научного руководства соискателями и аспирантами, много лет являющийся членом ВАКа России и председателем докторского диссертационного совета, поможет вам ответить на многочисленные вопросы, которые, как правило, возникают при подготовке и защите диссертации.

Ниже рассмотрены все стадии этого процесса — от первоначальных сведений о том, что представляет собой диссертация, как сориентироваться в многообразии задач подготовительного периода, как выбрать тему, руководителя, кафедру, до процедуры обсуждения и защиты и подготовки документов после защиты.

Диссертация (от лат. *dissertatio* — рассуждение, исследование) — научно-исследовательская работа, имеющая квалификационный характер, подготовленная для публичной защиты и получения ученой степени.

Диссертация — особый научный и литературно-творческий жанр. Как результат научного исследования она должна отвечать ряду квалификационных требований.

Согласно п. 8 Положения о порядке присуждения научным и научно-педагогическим работникам ученых степеней и присвоения научным работникам ученых званий (далее — Положения), утвержден-

ного постановлением Правительства Российской Федерации 30 января 2002 г. № 74, диссертация на соискание ученой степени кандидата наук «должна быть научно-квалификационной работой, в которой содержится решение задачи, имеющей существенное значение для соответствующей отрасли знаний, либо изложены научно обоснованные технические, экономические или технологические разработки, имеющие существенное значение для экономики или обеспечения обороноспособности страны».

Приступая к написанию докторской диссертации, следует помнить, что согласно п. 8 данного Положения «диссертация на соискание ученой степени доктора наук должна быть научно-квалификационной работой, в которой на основании выполненных автором исследований разработаны теоретические положения, совокупность которых можно квалифицировать как новое крупное достижение, либо решена крупная научная проблема, имеющая важное социально-культурное или хозяйственное значение, либо изложены научно обоснованные технические, экономические или технологические решения, внедрение которых вносит значительный вклад в развитие экономики страны и повышение ее обороноспособности».

Диссертация может стать свидетельством научной квалификации автора, если она написана самостоятельно и без соавторов. Она должна содержать элемент новизны — некую сумму научных результатов, оформленных в виде положений, выносимых на защиту, и иметь единую логику изложения.

Помимо этого, из диссертации должно быть ясно, что автор знаком с требованиями, предъявляемыми к языку и стилю диссертации, ее оформлению, владеет стилистикой научной письменной речи, придерживается научной этики в изложении материала; иначе говоря, он готов войти в ученое сообщество как достойный его член.

Диссертация в принципе не может быть хронологически первой в ряду научных работ автора. Защите диссертации должны предшествовать публикации по ее теме в научных и специальных журналах или тематических сборниках, ученых записках, научных трудах вузов или научно-исследовательских институтов. В публикациях допускается соавторство, хотя больше ценятся самостоятельные работы автора. Их полный список приводится в автореферате диссертации.

К опубликованным работам, отражающим основные научные результаты диссертации, приравниваются дипломы на открытия, свидетельства на полезную модель; алгоритмы, которые включены в Го-

сударственный фонд алгоритмов и программ и по которым проведена соответствующая экспертиза на новизну; депонированные в учреждениях государственной системы научно-технической информации рукописи работ, аннотированные в научных журналах; препринты; опубликованные тезисы докладов, сделанных на научных съездах, конференциях, симпозиумах и семинарах; информационные карты на новые материалы, включенные в государственный банк данных.

На защиту диссертации представляется также отпечатанный типографским способом автореферат — краткое изложение научных результатов диссертационного исследования.

Основные характеристики диссертации как квалификационной научной работы содержатся в упомянутом выше Положении.

Начальник Аттестационного отдела ВАК
Минобразования Российской Федерации,
доктор педагогических наук,
профессор *Н.И. Загузов*

1. ВЫБОР УЧЕБНОГО ЗАВЕДЕНИЯ, КАФЕДРЫ И НАУЧНОГО РУКОВОДИТЕЛЯ

Выбор учебного заведения и области исследований. Если вы решили поступить в аспирантуру или стать соискателем, перед вами сразу встанет проблема выбора: нужно выбрать и учебное заведение (научно-исследовательский институт), кафедру, к которой вы должны будете на время примкнуть в качестве аспиранта или соискателя, и своего будущего научного руководителя, и тему, над которой вы будете работать на протяжении нескольких лет. Решая все эти важные проблемы, вы можете воспользоваться советами друзей, родителей, коллег, своих бывших преподавателей, но решать окончательно предстоит вам самому.

Самое простое и во многих случаях самое разумное решение — остаться, если это возможно, при той кафедре, на которой вы защитили дипломную работу. Это оптимальным образом обеспечит преемственность стадий профессионального роста. Вам в буквальном смысле будут помогать стены учебного заведения, которое вы закончили, где вы знаете всех и где все знают вас. Много времени наверняка будет сэкономлено уже только в силу того, что вы ориентируетесь в каталогах вузовской библиотеки, знаете реальную цену в науке и человеческие качества своих бывших преподавателей, можете использовать свои студенческие и преддипломные наработки в условиях привычной обстановки и окружения.

А если это невозможно? Если, допустим, вы уже не живете в городе, где учились, со времени окончания вуза прошло много лет, вы решили сменить научную специальность или заинтересовались смежной областью знания? В таких ситуациях надо решить ряд проблем. Много в вашей жизни определится тем, какое решение вы сейчас примете.

Если вы не нуждаетесь в стипендии и готовы платить за обучение, тогда ваша задача внешне упрощается, но придется приложить больше усилий, чтобы познакомиться с существующими возможностями.

Чтобы узнать, какие учебные заведения (научно-исследовательские институты) занимаются интересующими вас исследованиями, до-

статочно посещать университетскую библиотеку и систематически просматривать последние выпуски научных журналов и сборники научных трудов (конференций) по вашей специальности. По публикациям можно установить местонахождение учебных заведений, занимающихся соответствующими исследованиями.

Когда вы определились и выбрали несколько кафедр, наиболее для вас приемлемых, следует связаться с некоторыми из них, в первую очередь с теми, где, по вашему мнению, можно обсудить ваши планы, с учетом проводящихся у них работ. Можно послать письмо по почте, позвонить по телефону или посетить эти кафедры, предварительно договорившись о встрече. Наверняка, вы убедитесь, что в большинстве случаев сотрудники кафедры будут рады обсудить с вами научные проблемы.

Теперь ваша первоочередная задача — более конкретно определить область научных исследований, в которой вы будете работать. Подумайте, насколько ваши собственные интересы могут сочетаться с тем, что вы узнали о работе кафедры, с которой вы познакомились. Конечно, на этой стадии далеко не каждый имеет четкое представление о плане предстоящей работы, но вы должны убедительно рассказать о том, какой вид исследований вы бы предпочли и почему вам хотелось бы работать именно на этой кафедре.

На этом этапе следует также оговорить все вопросы, касающиеся технической стороны вашей будущей работы. Например, выяснить, каким оборудованием оснащена лаборатория, будет ли у вас доступ к нему, какими возможностями располагает библиотека. Кроме того, при выборе кафедры очень важно учитывать свою психологическую совместимость с людьми, с которыми придется работать.

Если вы планируете учиться в аспирантуре, не оставляя работы, или не можете позволить себе частые поездки по какой-то другой причине, то при выборе места учебы следует учесть, что в настоящее время в большинстве регионов есть несколько учебных заведений, где можно работать над диссертацией. Поэтому тщательно изучите все возможности вашего региона.

Если вы решили пойти на новую для вас кафедру, вам надо осмотреться и познакомиться со своим потенциальным научным руководителем. При этом ваша задача — убедиться в том, что избранная вами кафедра, соискателем или аспирантом которой вы собираетесь стать, имеет хорошую репутацию, здесь работают авторитетные в научном мире профессора, ведутся интересные исследования, успешно

защищаются аспиранты и соискатели, а молодые ученые становятся докторами наук.

Когда вас пригласят на собеседование, не стесняйтесь выяснить эти вопросы, чрезвычайно важные для успеха вашей работы. Постарайтесь собрать и проанализировать всю имеющуюся информацию о кафедре, ее сотрудниках, проводимых научно-исследовательских разработках и об их конкретном характере. Познакомьтесь с научными трудами сотрудников кафедры, постарайтесь как можно больше узнать об объеме работ, проводимых членами кафедры и аспирантами в настоящее время. Возможно, темы некоторых работ могут представлять интерес и для вас. Поговорите с соискателями, работающими на кафедре, и узнайте их мнение о положении дел.

Соглашайтесь стать аспирантом (соискателем) только в том случае, если вас устраивают оба момента — и организация работы в учебном заведении (на кафедре), и непосредственно сфера исследований.

Выбор условий работы. Важный аспект жизни аспиранта, определяющий качество исследований, — наличие рабочего места. Где конкретно вы будете проводить большую часть времени в ближайшие несколько лет? При выборе учебного заведения, в котором вы будете учиться в аспирантуре, вам нужно принять во внимание существующие там условия.

В некоторых учебных заведениях аспирантам предоставляются кабинеты для индивидуальной работы, в других аспиранты работают вместе со студентами в общем помещении. Иногда аспиранты получают стол для работы в небольшой комнате на несколько человек — так во многих вузах работают члены кафедры. Есть и такие учебные заведения, где аспирантам не предоставляется места для работы, а предполагается, что они должны работать дома или в библиотеках, лабораториях, других организациях или на практических занятиях.

Может оказаться, что вы не будете возражать против компании коллег по учебе и с удовольствием займете свое место в большой комнате, отведенной специально для аспирантов. А может, вас будет раздражать необходимость общаться с другими и слушать все, что они будут рассказывать, в то время как вам хочется работать в тишине. Возможно, вы любите одиночество и часы, не занятые экспериментами или другими видами сбора данных, проводите над книгой или за оформлением документации. Допустим, вы стремитесь четко

разграничивать работу и общение и предпочитаете сами устанавливать эти границы. Но может оказаться, что изолированность вашего рабочего места приведет к возникновению чувства отчужденности и вы ощутите недостаток общения с другими аспирантами, а это мешает возникновению дискуссий и появлению новых идей.

По мнению некоторых, идеальное рабочее место — это письменный стол в комнате на двух-трех аспирантов: в своем столе можно хранить книги и материалы для работы, а в комнате проводить встречи, общаться с коллегами и в то же время иметь постоянный контакт с научным руководителем и другими членами кафедры.

Но зачастую реальная жизнь далека от этого, и, возможно, вы будете вынуждены тесно общаться с людьми, которые по той или иной причине вам неприятны. Один из них может беспрестанно курить, другой — постоянно говорить и развлекать приятелей, тогда как вы хотели бы сосредоточиться на работе. Один может иметь привычку брать у вас что-либо, забывая возвращать, или оставлять на вашем столе свои вещи, а другой может надоедать совсем по-иному: задавать слишком много вопросов, назойливо интересоваться вашей личной жизнью, обсуждать чужие проблемы или успехи. И в довершение всего, ваше присутствие или отсутствие будет легко подмечаться другими, и вам, возможно чаще, чем того бы хотелось, придется отчитываться за свои отлучки. А вашего научного руководителя, который вроде бы находится где-то рядом, будет совсем не так-то просто найти, как казалось поначалу.

Выбор научного руководителя. Возможно, это самый важный выбор, который вам предстоит сделать. Как правило, научные руководители назначаются кафедрой, а не выбираются аспирантами или, что бывает реже, руководители сами могут подбирать себе аспирантов.

Тем не менее обычно есть какая-то возможность повлиять на этот процесс, и, конечно, вы должны ею воспользоваться.

Чтобы убедиться, подходит ли конкретный профессор для роли вашего руководителя, вам нужно иметь о нем определенную информацию, прежде всего необходимо узнать о его общепризнанных научных достижениях и сегодняшних изысканиях. Следует найти ответы на вопросы: какие, сколько, где опубликовал ваш потенциальный руководитель научных трудов за последнее время? Финансирует ли кто-нибудь его научную работу? Приглашают ли его участвовать в научных

конференциях на родине и за рубежом? Желательно, чтобы ответы на данные вопросы были преимущественно положительными.

Выбирая научного руководителя, важно также учитывать, насколько тесные контакты вы хотите с ним установить.

Отношения между руководителем и аспирантом бывают, как правило, весьма близкими. Но если некоторым аспирантам нужно тесное общение с научным руководителем (особенно в начале обучения), то других угнетает постоянный контроль и указания на то, чем следует заниматься дальше.

Существуют по меньшей мере две формы деловых отношений с руководителем: первая форма — аспиранту нужна постоянная поддержка, а руководитель, имея постоянную обратную связь с аспирантом, дает указания, направляет ход его научной работы; вторая форма — аспирант имеет время подумать о предстоящей работе, прежде чем обсудить результаты с руководителем, и возможность на первых порах делать ошибки, при этом руководитель время от времени задает общий курс, а не указывает конкретно направление научных изысканий, как это делается при более тесном контакте.

Как показывают проведенные исследования, если аспирант работает, ожидая, что вот-вот появится результат, достойный обсуждения, а его руководитель постоянно требует каких-то весомых результатов, то это ни к чему, кроме раздражения, не приводит, а поставленные цели кажутся аспиранту недостижимыми. По мнению руководителя, такой аспирант слишком осторожен и не способен работать самостоятельно. Наоборот, если аспирант нуждается в постоянной поддержке, но работает с руководителем, желающим, чтобы его информировали о ходе работы и новых идеях только через какое-то определенное время, то он чувствует себя заброшенным, а руководитель негодует из-за того, что его подопечный требует слишком много внимания (если у последнего все-таки хватит смелости просить уделять ему немного больше времени).

Взаимопонимание и хороший контакт между соискателями и их научными руководителями — главные моменты в их отношениях. Когда установлены хорошие личные отношения, все остальное мгновенно становится на свое место. Несовместимость между руководителем и аспирантом приводит к тому, что последний начинает воспринимать отрицательно все, что связано с аспирантурой. Поэтому следует как можно раньше обсудить форму взаимоотношений с научным руководителем и постараться заранее прийти к согласию в вопросе о том, как именно будет проходить совместная работа.

Особенности обучения в аспирантуре. Как правило, аспиранту не приходится надеяться на то, что кто-то поможет ему освоить его новые обязанности и систему работы. Чувство замешательства и неуверенности одинаково испытывают и те, кто только что получил диплом с отличием, и те, кто вернулся в университет после нескольких лет работы, поскольку ни те, ни другие не знают наверняка, чего от них ждут. Нередко аспиранты первого года обучения считают, что для занятия наукой необходимы какие-то особые способности. Представление, что, если нет выдающихся способностей, не стоит даже надеяться на присуждение ученой степени, мешает их собственному развитию. Когда такие аспиранты читают хорошую диссертацию, у них нередко возникает убеждение, что сами они никогда не смогут написать ничего, что хотя бы отдаленно напоминало подобную работу ни по объему, ни по качеству. Многим приходилось переживать этот болезненный период перехода на новый уровень мышления, когда под сомнение ставится сам смысл пребывания в аспирантуре.

Чтобы выработать свое оригинальное видение предмета, аспиранту лучше начать изучение предмета заново, с самого начала и постепенно прийти к пониманию того, чем, возможно, предстоит заниматься в будущем.

Вам нужно постараться во время первых же встреч с научным руководителем договориться о выполнении какой-то небольшой работы, четко оговорив сроки исполнения. После выполнения этой работы обсудите не только результаты, но и ваше отношение к работе, чтобы развеять любые сомнения по поводу своих способностей к занятиям исследовательской работой. Кроме того, внося исправления, составляя черновики и т.д., вы будете вырабатывать соответствующие навыки, которые позволят вам довести диссертацию, статью до уровня, отвечающего требованиям.

В общении с другими аспирантами расспрашивайте их о том, что они испытывали в начале работы, ведь возникающие трудности легче преодолевать, когда знаешь, что ты не одинок в своих опасениях и что эти проблемы присущи самой системе, которая, к сожалению, далека от совершенства.

Многие считают, что научно-исследовательская работа оторвана от жизни и происходит в «башне из слоновой кости». Узнав, что вы занимаетесь исследовательской работой, даже близкие знакомые могут подумать, что вы решили провести несколько лет в полном уединении.

Конечно, много времени вам придется работать самостоятельно (например, при обдумывании или конспектировании материала), но

вы будете общаться с вашим руководителем, сотрудниками кафедры, персоналом библиотек, с приглашенными профессорами, коллегами, работающими над научными докладами. И, если вы хотите добиться хороших результатов, вы должны воспользоваться всеми предоставленными вам возможностями. Научно-исследовательская работа требует приобретения навыков не только исследовательской деятельности, но и общения.

Дружеские отношения между аспирантом и руководителем не редкость, но все же аспирант часто чувствует неловкость при неофициальном общении, когда, например, руководитель приглашает его домой. Причина такой неловкости — разница положения: руководители — признанные специалисты в своей области, они пользуются заслуженным авторитетом у коллег. В научных коллективах, как и в любых других, нужно много работать над развитием личных взаимоотношений.

Когда в научном учреждении субсидируется выполнение большой программы исследований, вокруг профессоров, получивших гранты, собирается группа из нескольких аспирантов. Каждый работает над какой-то конкретной проблемой, тесно связанной со всеми остальными. Теоретически между ними существует свободный обмен информацией, и вся группа работает согласованно. Но в действительности аспиранты стараются не рассказывать о своем участке работы, так как опасаются, что исследования кого-нибудь из коллег сделают бессмысленным продолжение работы над его собственной научной проблемой. У аспирантов, которые участвуют в работе над такой программой, обычно бывают две причины для тревоги, обусловленные тем, что ученая степень присуждается за оригинальность и квалифицированность работы: во-первых, работа другого аспиранта настолько близка к их собственной, что их работа может оказаться «неоригинальной» или уже устаревшей; во-вторых, коллега может доказать нечто такое, что обнаружит неправомомерность их собственных исследований.

Люди, работающие вместе, должны сотрудничать, избегать отчуждения. И все же для многих аспирантов основные чувства, переживаемые ими, — это отчуждение и его бесчисленные вариации.

2. ПОДГОТОВИТЕЛЬНЫЙ ЭТАП РАБОТЫ НАД ДИССЕРТАЦИЕЙ

Выбор темы. От правильного выбора темы диссертации зависит успех всего дела. Ее нужно выбирать так, чтобы она позволила максимально раскрыться вашим способностям, знаниям, интересам. Естественно, чем больше вы занимались той или иной темой, чем больше вы имеете по ней публикаций, выступлений с научными сообщениями, чем больше у вас оригинальных идей, связанных с ней, тем лучше и богаче получится ваша работа. Большое значение имеет знание иностранных языков: если вы достаточно свободно читаете научную литературу на иностранном языке, вы можете почерпнуть там немало полезной информации, тогда серьезной опорой и украшением вашей диссертации станут ссылки на непереведенные иностранные источники по вашей теме.

Очень многое определяется и психологическим фактором. Написание и защита диссертации — длительный процесс, обычно занимающий несколько лет и этим напоминающий марафонский забег. Поэтому важно с самого начала настроить себя на терпеливое преодоление трудностей, правильно распределить силы на начальном и последующих этапах работы, выработать ее оптимальный ритм и режим, не бояться изменить свою тактику, если эти изменения способствуют успешному достижению цели.

Получение ученой степени — очень значимый факт вашей индивидуальной биографии. Вы тратите на это несколько лет своей жизни, и ваша дальнейшая судьба, научная и человеческая, во многом определяется фактом защиты. Среди соискателей ученой степени можно выделить два типа людей. Представители первого типа — практики, для которых научная работа является лишь средством решения практических задач по своей специальности. Она позволяет им глубже ужать какую-то узловую проблему своей повседневной деятельности, чтобы потом успешнее работать в этой сфере. Другая группа — теоретики, для которых защита кандидатской диссертации — лишь этап длительного творческого пути, на котором их ждут и докторская диссертация, и монографии и т.п. Для них выбор темы кандидатской дис-

сертации должен стать стратегическим выбором направления научных поисков на многие годы. Поэтому, выбирая тему диссертации, задумайтесь над тем, к какой группе вы себя относите. От этого будут зависеть требования, которые вы должны предъявить к своей работе: будет ли это узкоспециальная тема с большим выходом в практику или чисто научная, но очень перспективная и плодотворная теоретически.

Если вы не можете с ходу выбрать и сформулировать тему диссертационной работы, это не должно вас тревожить. Вполне естественно, что при небольшом опыте научной работы у человека недостает перспективы видения, чувства актуальности, а может быть, и умения кратко и терминологически правильно выразить то, что он смутно чувствует и понимает. Устранить затруднения такого рода поможет научный руководитель, в обязанности которого входит помощь в выборе темы. Кроме того, действенны следующие меры:

- Целесообразно обратиться к каталогу уже защищенных диссертаций в научной библиотеке или на кафедре.
- Стоит обратить внимание на смежные области знания: иногда на стыке двух научных дисциплин, например экономики и социологии, социологии и философии, можно найти такие темы, которые как бы забыты и той и другой отраслями науки, но имеют определенные исследовательские перспективы.
- Большое значение имеет методологический ракурс рассмотрения проблемы. Порой смена ракурса, новый угол зрения — это уже тема первой научной разработки (это особенно касается социальных и философских дисциплин).
- Полезным может оказаться просмотр научной периодики, специальных изданий, даже размышления над работами классиков науки, которой вы занимаетесь. Вообще чем больше вы прочтете по своей научной специальности, тем проще вам будет сориентироваться. Попробуйте воспользоваться своеобразным методом «погружения» по аналогии с тем, как изучают иностранный язык.

После выбора темы начинается следующий этап вашей работы — выбранную тему нужно проанализировать и зафиксировать в четких формулировках, соответствующих квалификационным требованиям. Это не так просто, как может показаться на первый взгляд. Вы должны определить актуальность темы, научную новизну ваших положений, их практическую и теоретическую значимость.

Научная новизна применительно к самой диссертации — это признак, наличие которого дает автору право на использование по-

нятия «впервые» при характеристике полученных им результатов и проведенного исследования в целом¹.

Понятие «впервые» в науке означает факт отсутствия подобных результатов до их публикации. Впервые может проводиться исследование на оригинальные темы, которые ранее не исследовались в той или иной отрасли научного знания.

Новизна вовсе не указывает на то, что вся ваша работа от начала и до конца должна состоять из никем доселе не сформулированных положений, небывалых понятий, которых не было в научном обороте, и т.д. Применительно к кандидатской диссертации новизна может сводиться к так называемому элементу новизны. Таким элементом может быть и введение в научный оборот отдельных новых понятий, и использование новых методологических подходов к данной теме, и обогащение вашей работы данными смежных наук, и практическая часть работы, если она имеется, — самостоятельно проведенный эксперимент, социологическое исследование, клинические испытания и т.п. В последнее десятилетие требования к стилю и структуре диссертаций стали гораздо более либеральными, и поэтому стиль и структура сами по себе могут содержать эксперимент новизны. Например, иногда философские, социологические, филологические диссертации пишутся в стиле постмодерна, что приводит к относительной ломке классической структуры работы, но дает определенное преимущество в изложении наиболее оригинальных идей.

Актуальность — одно из основных требований, предъявляемых к диссертации. Обычно оно раздражает соискателя, поскольку воспринимается им как требование чисто формального характера, назойливо преследующее его научный поиск. Однако требование актуальности отнюдь не негативно. Оно предполагает лишь соответствие вашей работы состоянию науки на сегодняшний день, ее реальным потребностям и пригодность вашей диссертации как попытки решения ее насущных проблем. Так, если вы пишете работу, посвященную изобретению колеса или получению философского камня, то ваше исследование, мягко говоря, не актуально.

Обоснование актуальности темы приводится в тексте введения и должно соответствовать следующим конкретным требованиям: во-первых, соискатель должен кратко осветить причины обращения

¹ Подробнее об оценке научной новизны, актуальности и практической значимости диссертации см.: Аристер Н.И., Загузов И.И. Процедура подготовки и защиты диссертаций. М.: АОЗТ «Икар», 1995.

именно к этой теме именно сейчас (так, если речь идет о социально-философских науках, нужно охарактеризовать те особенности нынешнего состояния общества, которые делают насущно необходимым исследование этой темы); во-вторых, он должен раскрыть актуальность обращения к этой теме применительно к внутренним потребностям науки — объяснить, почему эта тема назрела именно сейчас, что препятствовало адекватному раскрытию ее раньше, показать, как обращение к ней обусловлено собственной динамикой развития науки, накоплением новой информации по данной проблеме, недостаточностью ее разработанности в имеющихся исследованиях, необходимостью изучения проблемы в новых ракурсах, с применением новых методов и методик исследования и т.д.

В советский период идеологические установки требовали обоснования актуальности темы с опорой на задачи, сформулированные в документах партийных съездов, постановлениях правительства и т.д. Это во многом способствовало формированию своего рода принципа квазиактуальности, когда наличие на первой странице диссертации цитаты из материалов очередного съезда уже считалось достаточным для того, чтобы работа была признанной актуальной. К счастью, вам это не угрожает.

Практическая значимость диссертации во многом определяется характером выполняемого вами исследования. Диссертации теоретического и методологического характера обладают более опосредованной практической значимостью, чем работы методического или прикладного характера.

Если диссертация будет носить методологический характер, то ее практическая значимость может проявиться в публикациях основных результатов исследования в научных статьях, монографиях, учебниках; в наличии авторских свидетельств, актов о внедрении результатов исследования в практику; апробации результатов исследования на научно-практических конференциях и симпозиумах; в использовании научных разработок в учебном процессе высших и средних специальных учебных заведений, в участии в разработке государственных и региональных программ развития той или иной отрасли народного хозяйства; использовании результатов исследования при подготовке новых нормативных и методических документов.

Если диссертация будет носить методический характер, то ее практическая значимость может проявиться в наличии научно обоснованных и апробированных в ходе экспериментальной работы системы методов и средств совершенствования экономического или социаль-

ного развития страны. Сюда же относят исследования по научному обоснованию новых и развитию действующих систем, методов и средств того или иного вида деятельности. Формы внедрения научных результатов методического характера могут быть весьма различны. Основные из них следующие: предложения по совершенствованию систем социально-экономического, политического, юридического регулирования и т.д.; рекомендации по совершенствованию экономического механизма, управления социальными процессами и т.д.; нормативные и методические документы, которые утверждены или рекомендованы к использованию министерствами, государственными комитетами, ведомствами, объединениями или другими заинтересованными организациями.

Планирование работы. Как всякая целенаправленная деятельность, написание диссертации не может не планироваться. Вы можете размышлять над планом работы по-разному, в зависимости от вашей натуры: либо планировать ее в уме, на ходу, во время прогулки, порой даже полубессознательно; либо набрасывать пункты плана в записной книжке или рабочей тетради. В итоге ваши поиски должны formalizоваться в виде *рабочего плана* аспиранта. Первоначально рабочий план представляет собой черновой набросок исследования, который в дальнейшем обростает конкретными чертами. В план могут вноситься изменения, но основная цель должна оставаться неизменной. Форма рабочего плана допускает известную произвольность. На первых стадиях работы целесообразно сформировать несколько вариантов рабочих планов, с тем чтобы потом синтезировать из них один, обогащенный преимуществами остальных и оптимальный с вашей точки зрения. Непременным условием пригодности рабочего плана является логическая связь между последовательными разделами. В диссертациях, где присутствует исторический элемент, рабочий план может отражать и хронологическую последовательность.

На более поздних стадиях работы составляют план-проспект — такой план, который представляет собой реферативное изложение расположенных в логическом порядке вопросов, по которым в дальнейшем будет систематизироваться весь собранный фактический материал. Путем систематического включения в такой план все новых и новых данных его можно довести до окончательной структурно-фактологической схемы диссертационной работы.

Логическая последовательность пунктов плана имеет первостепенную важность. Этапы вашей научной работы должны следовать

один за другим так, чтобы прохождение каждого предыдущего этапа необходимым образом подводило к последующему. Перескакивать этапы нельзя. Нарушение логической последовательности плана вашей деятельности может завести вас в тупик и даже сделать работу невыполнимой. План должен обладать динамическим характером и допускать различные тактические изменения в ходе исследования при сохранении его основной стратегии.

Стратегическая цель в противоположность этому должна быть неизменной и четкой на протяжении всего исследования. Она должна доминировать над его ходом, и все ваши тактические приемы, исследовательские методы и средства должны содействовать ее достижению.

Помимо рабочего плана вы должны составить *индивидуальный план аспиранта или соискателя* — это основной документ на период работы над диссертацией. Здесь определяются ваша научная специализация, вся ваша учебная деятельность в аспирантуре, сдача кандидатских экзаменов и их сроки, ваша аттестация за каждый год обучения, окончательно формулируется выбранная вами тема и фиксируются сроки работы над отдельными главами. В индивидуальном плане также формально за вами закрепляется официальный научный руководитель. В его функции входит: помощь в выборе и формулировке темы и составлении рабочего плана; регулярные консультации, в ходе которых рекомендуется необходимая научная литература и другие материалы и источники по вашей теме; аттестации работы аспиранта или соискателя за каждый учебный год; допуск диссертации к защите.

Библиографический поиск литературных источников. Знакомство с имеющейся по теме диссертации литературой начинается с разработки замысла предполагаемого научного исследования, который, как уже указывалось ранее, находит свое выражение в теме и рабочем плане диссертации. Это дает возможность осуществить целеустремленный поиск источников информации по выбранной теме и достичь требуемого уровня осмысления находимого вами материала.

Далее необходимо составить картотеку научных источников по теме. Хорошо составленная картотека даже при беглом обзоре заголовков позволяет охватить проблему в целом.

Вы должны просмотреть все виды источников, связанных содержанием с вашей темой. В их число могут входить материалы, опубликованные в отечественной и зарубежной периодике, монографии, информация, полученная по сети Интернет, отчеты о научно-иссле-

довательских и опытно-конструкторских работах, диссертации, депонированные рукописи, отчеты специалистов о зарубежных командировках, материалы зарубежных фирм.

Степень разработанности темы нагляднее всего становится после знакомства с *информационными изданиями* типа каталогов. В отличие от обычных библиографических изданий информационные издания включают в себя не только сведения о публикациях в печати, но и краткий обзор их содержания. Такие издания характеризуются информационной оперативностью, новизной, широтой охвата источников и наличием справочного аппарата, позволяющего быстро систематизировать и отыскивать документы.

В настоящее время в России выпуском информационных изданий занимаются институты, центры и службы научно-технической информации (НТИ). Они объединяются в Государственную систему научно-технической информации (ГСНТИ), осуществляющую централизованный сбор и обработку основных видов документов (обработкой отечественной и зарубежной литературы по естествознанию и техническим наукам занимается ВИНТИ, по общественным наукам — ИНИОН, по патентной документации — НПО «Поиск»; отчеты о НИР и ОКР, защищенные диссертации обрабатывает ВНИЦ, нормативно-техническую документацию — ВНИИКИ).

Информационные издания этих институтов и организаций подразделяются на три вида: библиографические, реферативные и обзорные.

Библиографические издания содержат упорядоченную совокупность библиографических описаний, которые информируют специалистов о том, что издано. Здесь библиографическое описание выполняет две функции — сигнальную (оповещает о появлении документа) и адресную (сообщает необходимые сведения для его отыскания). Из библиографических описаний составляются библиографические указатели и библиографические списки.

Библиографические указатели чаще всего носят сигнальный характер и состоят из перечня библиографических описаний (часто без аннотаций и рефератов). Эти издания наиболее полно отражают отечественную и зарубежную литературу. Их отличают оперативность подготовки и сравнительно короткие сроки с момента выхода публикации до момента отражения ее в указателе.

Наиболее значительный библиографический указатель — «Сигнальная информация» (СИ) ВИНТИ. Его цель — оперативное снабжение специалистов информацией о новых публикациях. Это

преимущественно систематические указатели, выпускаемые в виде бюллетеней, охватывающих почти все отрасли мировой науки и техники. Так, отечественные и зарубежные публикации по медико-социальным, гигиеническим и клиническим дисциплинам отражаются в СИ ВИНТИ в специальной серии «Биология».

Реферативные издания содержат публикации рефератов, включающих сокращенное изложение содержания первичных документов (или их частей) с основными фактическими сведениями и выводами. К реферативным изданиям относятся реферативные журналы, реферативные сборники, экспресс-информация, информационные листки.

В Российской Федерации реферативные журналы по Социальным и гуманитарным наукам издает ИНИОН РАН под общим заголовком «Реферативный журнал» (РЖ)- РЖ ИНИОН — основное и самое распространенное в нашей стране реферативное издание, которое наиболее полно отражает всю мировую литературу по социологии, философии, истории, экономике, праву, востоковедению, религиоведению и т.д., публикуя рефераты, аннотации и библиографические описания статей, монографий, научных сборников.

РЖ ИНИОН — единое многосерийное издание, состоящее из сводных томов (в которые входят выпуски, издающиеся самостоятельными тетрадями) и из отдельных выпусков, не входящих в сводные тома. Периодичность их выхода в свет — 4 раза в год. Интервал с момента появления публикации до ее отражения в РЖ — в среднем около 4 месяцев. Реферативные журналы по социальным и гуманитарным наукам выпускаются по рубрикам: востоковедение и африканистика, китаеведение (реферируется зарубежная литература); государство и право, литературоведение, языкознание, история, экономика, философия, социология, науковедение (реферируется отечественная и зарубежная литература).

Помимо реферативных журналов ИНИОН издает также справочные библиографические указатели, позволяющие ориентироваться в новой литературе по социальным и гуманитарным наукам. Такие указатели выходят отдельными томами по темам: правоведение, политология; история, археология, этнология; литературоведение; науковедение; философия и социология; экономика; языкознание; религиоведение; депонированные научные работы.

Еще одна группа изданий, названная «Аналитическая информация. Проблемно-тематические сборники», выпускается по темам: Актуальные проблемы Европы; Федерализм, региональное управление и местное самоуправление; Экономические и социальные проблемы

России; Культурология. Дайджест; Политическая наука; Актуальные вопросы борьбы с преступностью в России и за рубежом; Политические портреты.

В рубрике «Специализированная информация» выходит издание «Социологические исследования в России (материалы социологических центров и служб)».

Кроме того, выходят общественно-политический журнал «Россия и современный мир» и бюллетень реферативно-аналитической информации «Россия и мусульманский мир».

ИНИОН выпускает *оптические компакт-диски* (CD-ROM) с библиографическими базами данных по социальным и гуманитарным наукам. Производятся два вида дисков: текущие, которые содержат библиографические описания источников (книг и статей) по всем отраслям социальных и гуманитарных наук, поступившим в фонды библиотеки ИНИОН за 1—3 года, и ретроспективные тематические, содержащие массивы за 10—15 лет. На CD-ROM помещается от 100 000 до 300 000 библиографических записей. Диски также комплектуются справочно-нормативными файлами ИНИОН и проблемно-ориентированными базами данных. Библиографическая запись включает сведения об авторах, о названии, об источнике (журнале или сборнике статей, в котором опубликована работа), о дате и месте издания публикации на языке оригинала; краткую аннотацию на русском языке; поисковые термины (ключевые слова и дескрипторы) на русском и частично на английском языках; коды рубрикатора ИНИОН, код языка источника по стандарту ISO и другие данные.

Информационно-поисковая система «IRBIS» (версии DOS и Windows'95) позволяет легко и удобно выполнять простые и сложные запросы; имеет подробную справочную информацию о всех функциях и возможностях пользователя.

ИНИОН предлагает следующие продукты на CD-ROM:

- политематические (общие) библиографические базы данных по социальным и гуманитарным наукам
 - (1993-1995 гг.; 250 000 записей);
 - (1996-1998 гг.; 270 000 записей);
- ретроспективные базы данных:
 - по государству и праву (с 1986 г.; 130 000 записей);
 - по литературоведению (с 1986 г.; 170 000 записей);
 - по философии и социологии (с 1981 г.; 240 000 записей);
 - по экономике и демографии (с 1991 г.; 130 000 записей);
 - по языкознанию (с 1986 г.; 130 000 записей).

Ретроспективные базы данных пополняются сведениями о новых поступлениях литературы в фонд библиотеки ИНИОН один раз в год.

Служба доставки электронных копий первоисточников предлагает всем пользователям баз данных ИНИОН на оптических компакт-дисках или в Интернете оперативную доставку копий источников (статей из журналов и сборников), находящихся в фондах библиотеки ИНИОН. Копии высылаются по электронной почте или через Интернет. Работает также электронная доставка копий источников из фондов многих российских и зарубежных библиотек. Обратиться в ИНИОН за получением услуг можно по следующим адресам:

e-mail: info@inion.ru

<http://www.inion.ru>

Кроме того, в работе над диссертацией могут оказаться полезными:

- Всероссийский научно-технический информационный центр (ВНТИ Центр), осуществляющий сбор, накопление и обработку информации по всем видам публикуемых исследовательских работ, проводимых в стране, и издающий по ним информационные издания реферативного и сигнального типов;
- Всероссийский научно-исследовательский институт технической информации, классификации и кодирования (ВНИИКИ), издающий информационные указатели литературы;
- Всероссийский научно-исследовательский институт патентной информации (ВНИИПИ), выпускающий оригинальные и собственные информационные издания по различным направлениям изобретательства, в том числе сигнальные, библиографические и реферативные издания.

При поиске литературных источников нельзя обойти вниманием библиографические указатели литературы Государственной публичной научно-технической библиотеки (ГПНТБ), библиографические указатели Всероссийской книжной палаты «Книжная летопись», «Летопись периодических и продолжающихся изданий», «Летопись главных газетных статей» и др.; издания Российской государственной библиотеки; Всероссийской государственной библиотеки иностранной литературы, издающей различные библиографические указатели и картотеки.

Наряду с информационными изданиями органов НТИ для информационного поиска рекомендуется обращаться к *автоматизированным информационно-поисковым системам, базам и банкам данных*. Данные поиска можно использовать непосредственно, од-

нако чаще всего они служат ключом к обнаружению первичных источников информации.

Тематические указатели и обзоры подготавливаются центральными научно-техническими библиотеками, библиотеками академий, научно-исследовательских институтов и высших учебных заведений, а также органами научно-технической информации. Указатели отражают литературу по какой-либо отрасли в целом или по ее разделу.

Особый вид *ретроспективной библиографии* — внутрикнижные и пристатейные списки литературы, работа с которыми может много дать исследователю. В монографиях библиографические списки обычно помещаются в конце книги. В тематических сборниках списки приводятся после каждого крупного раздела.

В последние годы все большую помощь в научной работе оказывает компьютерная сеть *Интернет*, которая позволяет с минимальными затратами труда и в кратчайший срок получить по интересующей теме информацию, на что с использованием традиционных каналов ушло бы несколько месяцев. Интернет — это также замечательный, легкий и сравнительно недорогой способ связи с отечественными и зарубежными коллегами. Через Интернет можно обратиться к зарубежным коллегам с каким-то вопросом, по которому вам трудно получить информацию в литературе и местных библиотеках. Таким образом, Интернет компенсирует нехватку информации, обусловленную географическим положением вашего места жительства, дороговизной поездок в столичные библиотеки, дефицитом специальной литературы, состоянием здоровья (Интернетом можно пользоваться не выходя из дома, если у вас есть телефон и компьютер). Кроме того, в Интернете можно найти и такую информацию, которая никогда не публиковалась в книгах и периодике, и такую, которая настолько свежа, что ее просто не успели перевести на русский язык. Интернет позволяет обмениваться научными материалами с коллегами. Информацию по социальным и гуманитарным наукам можно получить через Интернет по следующим адресам:

<http://www.nsu.ru/sociol;>

<http://www.sociol.com;>

<http://www.nitehawk.com/alleycat-faq.html;>

<http://www.sci.econ;>

<http://www.sci.anthropology;>

<http://www.sci.environment;>

<http://www.sci.edu;>

<http://www.sci.cognitive;>

<http://www.sociol.com> и т.д.

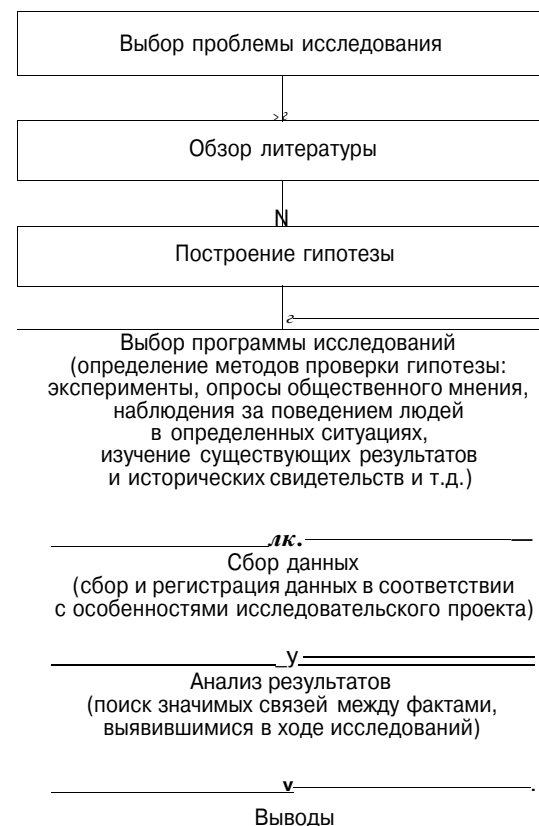
Работа с научной литературой — основная часть подготовительного этапа работы над диссертацией. Поначалу может показаться, что литература по теме — это бескрайний океан, в котором невозможно найти ориентиры. Однако, если выбран правильный метод последовательного ознакомления с источниками, это затруднение будет преодолено, и вы в скором времени научитесь свободно ориентироваться в литературе по выбранной вами теме.

Логическим центром работы над научной литературой является основная проблема *диссертации*. Проблема и тема — не одно и то же. Проблема — это как бы логический узловой пункт темы, задающий ракурс ее рассмотрения; она является основной, стержневой для всей работы. Следовательно, нужно четко, ясно, корректно сформулировать проблему. Она может быть осознана в виде проблемной ситуации, нерешенного вопроса, теоретической или практической задачи и т.п.

Формулировка проблемы научного исследования — это, по сути, кристаллизация вашего замысла. Поэтому правильная постановка проблемы — залог успеха всей работы. Чтобы верно поставить проблему, необходимо понять, что в выбранной теме уже разработано до вас, что слабо разработано, а чего вообще никто не касался, а это возможно лишь на основе изучения имеющейся литературы. Анализ источников впоследствии войдет в раздел введения диссертации под названием «Степень разработанности проблемы». Под таким углом зрения и следует заниматься изучением литературы по теме. Накопив определенный информационный задел, вы сможете с уверенностью отличить подлинную проблему от псевдопроблем — вопросов, обладающих кажущейся значимостью. Полученная из литературы информация служит основанием постановки проблемы.

Важное место в общем процессе занимает работа с литературой (см. схему). Обращение к литературе, ее подбор, логика и последовательность работы над ней определяются спецификой проблемы, а четкость и эффективность ваших усилий зависят от четкости и логической правильности постановки проблемы.

Проблема — это своего рода граница между знанием и незнанием. Она возникает тогда, когда прежнего знания становится недостаточно, а новое еще не приняло развитой формы. Актуальность темы диссертации, взятая в логическом разрезе, по сути и определяется наличием в науке такой ситуации, которая чаще всего возникает в ре-



зультате открытия новых фактов, явно не укладывающихся в рамки прежних теоретических представлений.

Поставленная проблема должна быть отражена в формулировке цели исследования во введении к диссертации. В свою очередь цель определяет тактику исследования — последовательность конкретных шагов (исследовательских задач), посредством которых проблема может быть решена. Вариант решения проблемы, составляющий само содержание диссертации, первоначально кристаллизуется в виде основной гипотезы исследования (см. схему). Это пробное решение, которое необходимо проверить и доказательно обосновать в тексте диссертации. Этой задаче в конечном счете и служит работа с литературой.

Остановимся подробнее на этой части деятельности соискателя.

Едва ли современный образованный читатель нуждается в особых рекомендациях относительно того, как именно читать книгу, как конспектировать научную статью, как выделить и запомнить главное, не загромождая своего сознания второстепенной информацией. Естественно, что вам понадобится делать выписки, причем оптимальным для себя способом, так, чтобы в дальнейшем было легко работать с их помощью.

Добросовестный исследователь создает своеобразный банк данных по своей научной работе, при этом одни, читая статьи, монографии и т.д., делают выписки типа конспектов, другие практически переписывают те или иные работы, а третьи — выписывают лишь цитаты. Сколько исследователей — столько и методов. Но нужно выбрать такой метод обработки информации, который лучше всего соответствует вашим индивидуальным особенностям, темпу мышления, объему памяти, широте ассоциативных связей.

Достаточно затруднительно решить вопрос о том, что именно нужно выписывать. Есть опасность и упустить что-то важное, и выписать то, что потом вовсе не потребуются. Поэтому многие диссертанты просто конспектируют работы, надеясь не пропустить ничего важного, но в такой конспект попадает много излишнего, из которого будет нелегко впоследствии вычленить нужное. Для этого потребуются дополнительная работа и дополнительное время, которого всегда не хватает диссертанту. Кроме того, такой элемент информационного банка данных, как конспект, представляет собой ухудшенную копию литературного источника, и однажды уже потратив время на его обработку и написание конспекта, соискатель-диссертант в ходе написания текста диссертации будет вынужден опять тратить время на обработку этого же информационного источника, но уже имея дело с его ухудшенной копией, что, естественно, не способствует улучшению качества работы.

Бессистемные выписки также не представляют собой хорошего способа создания информационного обеспечения диссертационного исследования. Наиболее удобным (во всяком случае по мнению и опыту автора) является способ обработки информации на основе составления информационных карточек. Каждый может делать все это по-своему, лишь бы карточки — источники информации максимально эффективно содействовали конструированию диссертационного исследования. Карточка может выглядеть так:

Лицевая сторона

Тема	Раздел темы	Общий термин	Ключевой термин
Полное наз.	ание работы с выходными данными, количеством страниц		
Внутренняя нумерация		Шифр, код, идентификатор	
Информационные материалы по данной работе, отвечающие разделу темы, проясняющие общие и ключевой термины. Материалы могут даваться в форме как описания, так и цитирования с точным воспроизведением текста и указанием соответствующей страницы			

Оборотная сторона

Общая характеристика структуры всей работы

Приведем конкретный пример общего построения информационной карточки.

Лицевая сторона

Теория ; •• аргументации	Риторика	Риторические фигуры	Тропы переосмыслений
М.Л. Гаспаров. Античная риторика как система (Античная поэтика. Риторическая теория и литературная практика). М. : Наука, 1991. С. 27-60.			
1	ГЛ 164. 832.00 931 ВГБЛ		

Фигуры переосмысления, тропы, т.е. отклонения от «естественной нормы» в пределах одного слова, речевые фигуры (45)

Перенос по смыслу дает метафору, сокращенное сравнение (там же)

Перенос значения по сменности дает метомонию (46)

Перенос значения по количеству дает синекдоху (там же)

Оборотная сторона

Общая характеристика античной поэтики (27-29)

Четыре основных характеристики статуса (29)

Статус определения, установления, оценки, отвода (29-32)

Система локусов (33)

Характеристики расположения материала (вступление, повествование, доказательство, опровержение) (34-38)

Фигуры мысли (четыре группы) (41-43)

Фигуры речи (44-46)

Общая характеристика учений о стилистике (47-49) _____^

Изучение материала нужно начинать с наиболее фундаментальных работ, в которых данная тема освещается в контексте общей парадигмы науки, и двигаться дальше в направлении от общего к частному — от базисных положений к более конкретным. Целесообразно обращаться к источникам, авторы которых обладают максимальным научным авторитетом в данной области. Ориентация на научный авторитет — это хороший способ отделения достоверной информации от менее достоверной. Однако работа с авторитетными источниками может вызвать неосознанное желание прямого заимствования материала. Задача диссертанта — найти самостоятельную позицию, которая опиралась бы на все лучшее, что можно почерпнуть из авторитетных источников.

Если диссертант в своей работе использует недостаточно осмысленный и мало переработанный материал, это может привести к тому, что у текста диссертации не будет собственной органичной логики, он превратится в нечто механически сочлененное. Следует понимать, что необходимое условие присутствия элемента новизны в работе — собственное достаточно глубокое осмысление темы в целом.

Может случиться так, что часть выписанной информации все же окажется бесполезной. При этом ни в коем случае не стоит пытаться загнать в диссертацию весь собранный материал. Здесь количество может и не перейти в качество. Обилие необязательных для вашего изложения цитат и звучных имен, без которых вполне можно было бы обойтись, вовсе не является достоинством, а только загромождает текст и делает расплывчатой мысль, которую вы хотели донести.

Тем не менее, если вы занимаетесь исследованием в области конкретных наук, может оказаться весьма полезным обращение к работам общеметодологического и философского характера, к трудам философов-классиков. Из них можно всегда выбрать доступные пониманию положения, которые будут способствовать раскрытию темы.

Вслед за фундаментальными работами целесообразно заняться конспектированием научных статей по теме в периодических изданиях. Для того чтобы разобраться в содержании статьи, необходимо исходить из ее специфики. Научные статьи гуманитарного характера в гораздо большей степени насыщены словесными рассуждениями и аргументацией. Достоверность гуманитарного знания — принципиально иная, чем достоверность точного. В статьях такого рода важное место занимают мировоззрение автора, его этические, политические, идеологические взгляды. Ввиду такой специфической достоверности гуманитарных статей, содержащаяся в них информация может содер-

жать неточности, полемические преувеличения, а иногда искажения, вызванные политической конъюнктурой. Поэтому при работе с подобными статьями следует особенно тщательно отделять главное от второстепенного, достоверное от наносного.

Информация, полученная из источников, может использоваться в тексте диссертации прямо или косвенно. Косвенно — либо внутри вашего авторского текста в органически переработанном виде, либо в виде косвенных цитат, т.е. расширенного пересказа в произвольной форме содержания источника со ссылкой на него, но без кавычек. Если в тексте используются прямые цитаты, их следует обязательно брать в кавычки и давать ссылку. Цитаты позволяют с максимальной точностью передать авторскую мысль с целью ее дальнейшего использования для обоснования своих доводов или для полемики с автором. Цитаты привлекают и для иллюстрации собственных суждений. Однако соискатель должен тщательно следить за правильностью цитирования. Неполная, неправильная, умышленно искаженная и подогнанная под цели диссертанта цитата вовсе не украшает его работу и коверкает смысл цитируемого произведения.

3. НАПИСАНИЕ ДИССЕРТАЦИИ

Общие принципы построения текста. Вопреки широко распространенному мнению, приступая к написанию диссертации, нельзя сразу писать ее начало—введение. Введение к диссертации — наиболее ответственная часть текста, в которой, как в незамутненном зеркале, должны отражаться все его достоинства, элементы новизны, выносимые на защиту положения. Все это может окончательно выкристаллизироваться на последнем этапе работы, когда достигнута полная ясность в понимании выбранной темы. Необходимо начинать с основной части текста, добиться ее оптимального варианта, а затем только переходить к введению и заключению.

Основная часть диссертации должна составлять не менее 70% ее полного объема. Она неизбежно делится на главы и параграфы в соответствии с логической структурой изложения. В кандидатской диссертации может быть две или три главы, в докторской — четыре или более. Каждая глава состоит из двух параграфов, не менее. Желательно, чтобы главы (и соответственно параграфы) были примерно одинаковыми по объему.

Логическая структура диссертации вырисовывается далеко не сразу. Для того чтобы она стала предельно ясной, вы должны мысленно смакетировать диссертацию как логическое целое, построенное в виде развернутого доказательства положений, которые выносятся на защиту. Сначала такой «макет» целесообразно разрабатывать в форме плана, размышляя над правильным наименованием и расположением отдельных параграфов.

Членение работы на главы и параграфы должно служить логике раскрытия темы. Поэтому, с одной стороны, не следует вводить в план структурные единицы, содержательно выходящие за рамки темы или связанные с ней лишь косвенно, а с другой стороны, пункты плана должны структурно полностью раскрывать тему. План диссертации — это как бы логический скелет изложения, и в этом скелете все должно быть на своем месте.

Главы диссертации — это основные структурные единицы текста. Название каждой из них нужно сформулировать так, чтобы оно не

оказалось шире темы по объему содержания и равновелико ей, так как глава представляет собой только один из аспектов темы и название должно отражать эту подчиненность.

После составления плана можно приступать к черновому написанию текста. Достаточно большой объем работы подсказывает, что текст лучше писать не целиком, а небольшими частями, причем каждая из них должна вписываться в общую интеллектуальную фабулу диссертации.

Конечно, не существует стандарта композиции диссертационного труда. Каждый соискатель сам выбирает порядок организации научных материалов. Однако выработались определенные общие требования к композиционной структуре диссертационного произведения. Диссертация непременно должна содержать следующие элементы:

- Титульный лист.
- Оглавление.
- Введение.
- Главы основной части.
- Заключение.
- Библиографический список.
- Приложения.
- Вспомогательные указатели.

Титульный лист (образец 1) является первой страницей диссертационной работы и заполняется по строго определенным правилам.

В верхнем поле указывается полное наименование учебного заведения или научной организации. Верхнее поле с указанным текстом отделяется от остальной площади титульного листа сплошной чертой.

Далее указываются фамилия, имя и отчество диссертанта (в именительном падеже).

В среднем поле дается заглавие диссертационной работы, которое проводится без слова «тема» и в кавычки не заключается.

После заглавия диссертации помещается шифр из номенклатуры специальности соискателя и ученая степень, на соискание которой представляется диссертация.

Далее, ближе к правому краю титульного листа указываются фамилия и инициалы научного руководителя, а также его ученое звание и ученая степень.

В нижнем поле указываются место выполнения диссертационной работы и год ее написания (без слова «год»).

Образец 1

Ростовский государственный университет

На правах рукописи

Иванов Николай Сергеевич

**Социализация молодежи в российском вузе:
опыт комплексного анализа**

Специальность 09.00.11 - «Социальная философия»
(социологические науки)

Диссертация на соискание ученой степени кандидата
социологических наук

Научный руководитель -
доктор социологических наук
профессор И.В. Петров

• Ростов-на-Дону — 2002

Образец 2

ОГЛАВЛЕНИЕ

Введение	3
Глава 1. Методологические проблемы исследования социализации студенческой молодежи	15
1.1. Студенчество в структуре современной мо- лодежи	15
1.2. Социализация в вузе: концептуализация по- нятия	35
Глава 2. Социальные детерминанты социализации студенчества в кризисном обществе	60
2.1. Рынок труда как фактор профессионально- образовательной социализации	60
2.2. Ценностные ориентации студенчества в ус- ловиях модернизации базовых ценностей россий- ского общества	79
2.3. Рыночные преобразования в вузе как фактор профессиональной социализации студентов	100
Заключение	125
Библиографический список использованной литера- туры	132
Приложения	145

После титульного листа помещается оглавление (см. образец 2), в котором приводятся заголовки всех глав, параграфов и более мелких рубрик диссертационной работы (кроме подзаголовков, даваемых в подбор с текстом) и указываются страницы, с которых они начинаются. Заголовки в оглавлении должны точно повторять заголовки в тексте. Нельзя сокращать или давать их в другой формулировке, последовательности и соподчиненное™ по сравнению с заголовками в тексте.

Заголовки одинаковых ступеней рубрикации следует располагать друг под другом. Заголовки каждой последующей ступени смещают

на три—пять знаков вправо по отношению к заголовкам предыдущей ступени. Все заголовки начинают с прописной буквы, точку в конце заголовка не ставят. Последнее слово каждого заголовка соединяют отточием с соответствующим ему номером страницы в правом столбце оглавления.

Введение представляет собой наиболее ответственную часть диссертации, поскольку содержит в сжатой форме все фундаментальные положения, обоснованию которых посвящена диссертация. Это актуальность выбранной темы, цель и содержание поставленных задач, объект и предмет исследования, избранный метод (методы) исследования, теоретическая значимость и прикладная ценность полученных результатов, а также положения, выносимые на защиту.

По поводу *актуальности* темы уже достаточно было сказано выше. С точки зрения композиционной структуры диссертации обоснование актуальности темы должно занимать примерно одну-две страницы введения и содержать объяснение того, почему к данной теме целесообразно обратиться именно сейчас, какова научная и практическая необходимость, в каком состоянии находятся современные научные представления о предмете исследования.

За обоснованием актуальности должно следовать рассмотрение *степени научной разработанности проблемы*. Здесь нужно перечислить прошлых и современных, отечественных и зарубежных ученых, занимавшихся данной проблемой в различных ракурсах, указать недостаточно освещенные пункты, а также искажения, обусловленные слабой освещенностью темы в отечественной литературе, если таковые имеют место. Обосновать обращение именно к этой теме можно, например, недостаточной ее исследованностью или обилием в зарубежной литературе неизвестного отечественной научной общест-венности материала по данной теме, который, с вашей точки зрения, следовало бы ввести в научный оборот¹. Здесь нужно продемонстрировать, что вы хорошо освоились в теме и овладели методами I ' 11 • к * I, Im 11 п библиографическим материалом, мо- I* i и и. [.....ш Iш и I и.....\ предшественников и современников I I1].....и м и I |ринциииилы10 важно не пройти мимо "I [....., им обоснованную критическую оценку, I II-кики I li обходимо быть

¹ я-ть. ГНИМ гошпслей, от- ||Ц н тулл фо'шых сносках.

объективным и в оценке собственного вклада в рассмотрение темы. Иногда соискателю без достаточных на то оснований кажется, что до него никто не обращался к этой теме и не приходил к таким выводам. Если у вас возникло аналогичное ощущение, не торопитесь сообщать об этом в тексте введения. Тщательно проанализируйте всю имеющуюся литературу, проконсультируйтесь с научным руководителем, а потом уже решайте, делать или нет столь широкомасштабные заявления.

После рассмотрения степени научной разработанности проблемы осуществляется плавный логически обоснованный переход к формулировке лично вашего места в исследовании проблемы. Здесь формулируются цель диссертационного исследования и его задачи, иначе говоря, его стратегия и тактика. При этом необходимо помнить, что перечисление задач имплицитно задает план и внутреннюю логику текста всей работы. Далее формулируются *объект и предмет исследования*. Объект (научного исследования) — это избранный элемент реальности, который обладает очевидными границами, относительной автономностью существования и как-то проявляет свою отделенность от окружающей его среды. Объект порождает проблемную ситуацию и избирается для изучения. Предмет (научного исследования) — логическое описание объекта, избирательность которого определена предпочтениями исследователя в выборе точки (мысленного) обзора, аспекта, «среза», отдельных проявлений наблюдаемого сегмента реальности.

Объект и предмет исследования как категории научного процесса соотносятся между собой как общее и частное. В объекте выделяется та его часть, которая служит предметом исследования. Именно на него направлено основное внимание диссертанта, именно предмет исследования определяет тему диссертационной работы, которая обозначается на титульном листе как ее заглавие.

Мастерство в определении предмета традиционно связывается с тем, насколько исследователь приблизился при его идеальном конструировании, во-первых, к сфере наиболее актуальных динамических состояний объекта (возможность объяснить происхождение и развитие, генезис, проявляющиеся внешне противоречия явления) и, во-вторых, к области существенных связей и элементов, изменение которых оказывает влияние на всю систему организации объекта.

Не обязательно, но желательно во введении к работе кратко сказать о структурных этапах дальнейшего изложения и обосновать логику его построения.

Основная часть работы по объему должна составлять примерно 70% всего текста и согласовываться в своей структуре с планом диссертации. Здесь подробно излагаются ход вашего исследования, обосновываются и формулируются его промежуточные результаты. Принципиальными требованиями к основной части являются доказательность, последовательность, отсутствие в ней лишнего, необязательного и загромождающего текст материала.

Заключительная часть диссертации (заключение) должна содержать выводы, сделанные по результатам всей работы. Эта часть, самая небольшая по объему, имеет особую важность, поскольку именно здесь в завершенной и логически безупречной форме должны быть представлены на суд научного сообщества итоговые результаты вашего труда. Заключение — это не просто суммирование достигнутых результатов, а своего рода синтез, органично соединяющий эксплицитный и имплицитный уровни изложения, отдельные результаты по теме и совокупный итог вашей работы в целом. В заключении необходимо соотнести полученные выводы с целями и задачами, поставленными во введении, соединить в единое целое извлеченные выводы, оценить успешность собственной работы. Иногда целесообразно построить текст заключения как перечень выводов, разбив его на пункты, каждый из которых — выделение и обоснование одного* конкретного вывода. Если работа наряду с теоретическими результатами имеет и практические следствия, это также нужно оговорить в заключении. Кроме того, следует оценить открывающуюся на основе результатов работы перспективу дальнейших исследований по данной теме, очертить встающие в этой связи новые задачи, охарактеризовать имеющиеся побочные результаты и идеи и оценить возможные перспективы их научного развития.

Вслед за заключением обычно приводится *библиографический список использованной литературы*. Это перечень литературных источников, использованных автором в ходе работы над темой.

Каждый включенный в такой список литературный источник необходимо отразить в рукописи диссертации. При ссылке на какие-то факты, взятые из работ других авторов, следует обязательно указать в подстрочной сноске, откуда взяты приведенные материалы. Не стоит включать в библиографический список те источники, на которые нет ссылок в тексте диссертации и которые вы использовали, а также энциклопедии, справочники, научно-популярные книги, газеты. Если есть необходимость в использовании таких изданий, то следует привести их в подстрочных ссылках.

Вспомогательные или дополнительные материалы, которые загромождают текст основной части диссертации, помещают в *приложения*.

По содержанию приложения очень разнообразны: копии подлинных документов, выдержки из отчетных материалов, производственные планы и протоколы, отдельные положения из инструкций и правил, ранее неопубликованные тексты, переписка и т.п. По форме приложения могут представлять собой текст, таблицы, графики, карты.

Приложения помещаются в конце диссертации. Каждое приложение должно начинаться с нового листа (страницы) с указанием в правом верхнем углу слова «Приложение» и иметь тематический заголовков. При наличии в диссертации более одного приложения **они нумеруются** арабскими цифрами (без-знака №), например: «Приложение 1», «Приложение 2» и т.д. Нумерация страниц, на которых даются приложения, должна продолжать общую нумерацию страниц основного текста.

Связь основного текста с приложениями осуществляется посредством ссылок, которые употребляются со словом «смотри»; например: (см. приложение 1).

Рубрикация текста. Текст диссертации, как всякий текст, должен делиться на крупные и мелкие части. Такое деление, или рубрикация текста, проявляется в наличии структурных подразделов — глав и параграфов, имеющих заголовки и пронумерованных римскими и арабскими цифрами; более мелкие рубрики, чем параграф, помечаются буквами русского или латинского алфавита. Простейшим видом рубрикации является деление текста внутри самостоятельной единицы — параграфа или подпараграфа с помощью абзацев — отступов вправо в строке при начале новой смысловой части. *Абзацы* позволяют более зримо обозначить логические переходы внутритекстуального характера. Поэтому их можно рассматривать как композиционный прием, направленный на выделение логических акцентов, которые невозможно выделить другими способами. Логическая целостность высказывания, присущая абзацу, способствует лучшему восприятию текста. Поэтому правильная разбивка текста диссертационной работы на абзацы существенно облегчает ее чтение и осмысление.

Деление на более крупные части работы диктуется внутренней логикой текста. Например, если *глава* делится на *параграфы*, последние не должны дублировать друг друга по смыслу, но в своей сумме должны полностью исчерпывать содержание главы в целом.

Несоблюдение этого правила может вызывать ошибки. В частности, глава может оказаться по смыслу уже общего объема составляющих ее параграфов, т.е. содержать лишние по смыслу параграфы. Возможна и противоположная ситуация, когда количество параграфов недостаточно для исчерпывающего раскрытия темы главы.

Деление главы на параграфы должно осуществляться на протяжении всей главы по одному и тому же признаку. Например, если глава «Основные формы религиозного опыта» разбита на параграфы: 1) экстравертный опыт, 2) интровертный опыт, 3) теистический опыт, то такое деление неправильно, поскольку осуществлено не по одному признаку, а по двум сразу: первые два параграфа классификации разделяют религиозный опыт по психологическому критерию, а последний параграф вносит содержательный критерий, поскольку в действительности теистическим может быть как экстравертный, так и интровертный опыт.

Параграфы, на которые делится глава, не должны сами соотноситься друг с другом как часть и целое. Например, с точки зрения логики нельзя признать правильным деление главы «Учащиеся, нуждающиеся в специальных методиках обучения» на параграфы: 1) дети, отстающие в развитии, 2) дети, отстающие в развитии речи, 3) дети с органическими отклонениями от нормы. Ошибка здесь в том, что дети, отстающие в развитии речи, в действительности представляют собой подгруппу детей, отстающих в развитии; таким образом, второй параграф является частью первого по содержанию.

При делении главы на параграфы нельзя перескакивать через отдельные классификационные виды. Например, деление главы «Виды предложений» на три параграфа: 1) простые предложения, 2) сложносочиненные предложения, 3) сложноподчиненные предложения — явная логическая ошибка смешения в одном ряду понятий различной степени рубрикации. Эту главу следовало бы разделить на два параграфа: 1) простые предложения, 2) сложные предложения, причем последние в свою очередь могут быть разделены на сложносочиненные и сложноподчиненные.

Главы и параграфы должны быть озаглавлены так, чтобы название точно соответствовало содержанию текста. В заголовках следует избегать узкоспециальных терминов, сокращений, аббревиатур, математических формул. Заголовки должны быть достаточно краткими, т.е. не содержать лишних слов, но в то же время они не должны состоять из одного слова. Односложный заголовок утрачивает кон-

кретность и приобретает нежелательную для отдельной главы или параграфа широту. Не следует растягивать название главы или параграфа на несколько строк, даже если иначе трудно передать содержание главы с достаточной точностью.

Главы и параграфы должны быть пронумерованы. Для этого используются римские и арабские цифры, прописные и строчные буквы в сочетании с делением на абзацы. Например, части нумеруются с использованием порядковых числительных (часть первая), разделы — с использованием прописных букв, главы — римских цифр, параграфы — арабских цифр. Рубрики внутри текста организуются с помощью русских или латинских строчных букв. В последнее время входит «в моду» чисто цифровая нумерация, когда самые крупные части нумеруются одной цифрой, их подразделы — двумя цифрами: номером части и номером раздела (например, раздел 2.1), параграфы — тремя цифрами (2.1.3). Такая система допускает отсутствие слов «часть», «раздел», «глава», «параграф».

Методика изложения содержания и стилистика. Поскольку ваша диссертация будет восприниматься другими людьми, принципиальное значение имеет то, как подан и как выражен в языке представляемый материал. Удачное изложение и грамотный литературный язык сами по себе являются достоинством и способны замаскировать недостатки работы и подчеркнуть ее удачные моменты. Невыигрышная подача текста, неряшливый или стилистически неграмотный язык, а тем более наличие в тексте грамматических ошибок могут испортить впечатление от самой талантливой и оригинальной работы.

Каждый исследователь стремится донести до читателя свои мысли оптимальным образом. Здесь могут использоваться различные варианты. Это может быть сжатое описание хода исследования с подробным изложением результатов. Другой вариант подачи ориентирован на читателя-неспециалиста и отличается подробным изложением всех стадий работы; автор как бы вводит читателя в свою творческую лабораторию, ведет его от этапа к этапу, комментируя успехи и неудачи, и в конечном итоге раскрывает полученный результат и вытекающие из него следствия.

Этот вариант изложения наиболее приемлем для диссертации, поскольку позволяет автору лучше раскрыться как начинающему самостоятельному исследователю и продемонстрировать свое соответствие официальным требованиям, предъявляемым к соискателю научной степени.

Способы изложения диссертационного материала весьма разнообразны. Это может быть изложение в виде развернутого доказательства сформулированной в начале работы гипотезы, когда вся диссертация представляет собой как бы расширенное подробное единое доказательство. Можно поступить наоборот: вначале формулируется задача исследования, а затем начинается движение от нее к конечному выводу. Изложение может быть дедуктивным, т.е. направленным от общих аксиоматических положений к анализу частных случаев, и индуктивным — направленным от эмпирических случаев, экспериментальных данных к теоретическим обобщениям. Наконец, изложение может быть описательным, когда автор старается скорее показать факты, чем сделать из них какие-то широкомасштабные выводы; в таких случаях факты должны быть поданы так, чтобы они говорили сами за себя. Значительное место занимает хронологический способ изложения, когда научные факты излагаются в определенной временной последовательности.

Если способ изложения раскрывает научную культуру автора, то его общую культуру характеризует *уровень языка и стиля*. Стилистические требования, предъявляемые к диссертации, складываются из двух компонентов — требований современного русского литературного языка и требований так называемого академического этикета. Академический этикет применительно к тексту диссертации — это определенные принципы письменного общения членов научного сообщества между собой.

Наиболее характерной особенностью языка письменной научной речи является формально-логическое изложение материала, т.е. построение изложения в форме рассуждений и доказательств. Академический этикет требует исчерпывающей доказательности выдвинутых соискателем положений, смысловой законченности, целостности и связности текста. Это достигается с помощью специальных языковых средств выражения логических связей. Среди таких средств следует назвать функциональные связки (преимущественно вводные слова и обороты): последовательность развития мысли выражается словами «вначале», «прежде всего», «затем», «во-первых», «во-вторых», «значит», «итак» и др.; противоречивые отношения — словами «однако», «между тем», «в то время как», «тем не менее»; причинно-следственные отношения — словами «следовательно», «поэтому», «благодаря этому», «сообразно с этим», «вследствие этого», «кроме того», «к тому же»; переход от одной мысли к другой — «прежде чем перейти к...», «обратимся к...», «рассмотрим», «оста-

новимся на...», «рассмотрев, перейдем к...», «необходимо остановиться на...» и др.; итог выражается словами «итак», «таким образом», «значит», «в заключение отметим», «все сказанное позволяет сделать вывод», «подведя итог», «следует сказать» и т.д.

Подобные слова и обороты не всегда украшают изложение, но стилистически приемлемы и необходимы в научном тексте. Например, если автор начинает абзац словами «действительно» или «в самом деле», читатель сразу настраивается на восприятие последующего текста как доказательства положений, изложенных выше, а слова «впрочем», «напротив», «с другой стороны» настраивают на ожидание противопоставления нижеследующего сказанному выше. В диссертациях по точным и техническим наукам такие слова всегда используются для эксплицитного выражения логических связей, которые иначе словесно выразить невозможно.

Иногда подобные слова дополнительно несут функцию рубрикации текста, поскольку способствуют более глубокому логическому структурированию.

Научный текст отличает прагматическая направленность на конечный результат. Поэтому в диссертационном исследовании словопотребление должно быть максимально точным, лишенным специальных стилистических украшений. Такой текст не требует художественности, эпитетов и метафор, эмоциональных средств выражения. Принципиальную роль в научном тексте играют специальные термины, которые нужно употреблять в их точном значении, умело и к месту. Нельзя смешивать терминологию различных наук. Помимо единичных слов-терминов в научном тексте используются устойчивые фразеологические обороты, превратившиеся в своего рода термины. Таковы устойчивые сочетания типа «ток высокого напряжения», «социальный институт», «экономическое регулирование» и т.д.

Характеризуя *синтаксический строй* научного текста, необходимо отметить, что логическая цельность и связанность его частей требует широкого использования сложных предложений. Им присуща разветвленная синтаксическая структура с обилием связок и союзов. Превалируют сложноподчиненные предложения, поскольку они более гибко отражают логические связи внутри текста. Диссертант не должен стремиться упростить синтаксис своей работы, так как это влечет за собой потерю необходимой логической динамики. Не следует понимать требования простоты и ясности изложения как призыв максимально упростить синтаксис. В то же время синтаксическая структура предложений не должна быть чрезмерно сложной, такой,

когда читатель, дойдя до конца фразы, забывал, с чего она началась. Нужна оптимальная синтаксическая модель.

Стиль диссертации — это *стиль безличного монолога*, лишённого эмоциональной и субъективной окраски. Не принято использовать местоимение первого лица единственного числа «я», точку зрения автора обычно отражает местоимение «мы», например: «нами установлено», «мы приходим к выводу» и т.д. Благодаря такому стилю создается впечатление, что мнение автора как бы имплицитно подкрепляется мнением стоящих за ним людей — научного коллектива, школы или направления. Кроме того, такая подача текста выглядит скромнее, позволяя автору не выдвигать себя на первый план. Для того чтобы разнообразить текст, конструкции с местоимением «мы» могут заменяться неопределённо-личными предложениями; например, «к проблеме социализации подходят с различных точек зрения». Используются также изложение авторской позиции от третьего лица («автор полагает, что...») и страдательный залог («разработан феноменологический подход к проблеме»).

Принцип точности научной речи должен быть ведущим принципом написания диссертации. Лексические ошибки, связанные с неправильным выбором слов, чреватые смысловым искажением и потому значительно ухудшают текст. Естественно, что текст становится менее читабельным и при излишней книжной витиеватости языка, и при избыточном и не вполне семантически грамотном использовании иностранных слов. Текст должен отвечать требованию единства терминологии, т.е. терминологического единообразия. Следует избегать использования терминов-синонимов; например: «общественный уклад» и «социальный уклад». Значительно ухудшают стиль слова, произведенные из иностранных по правилам словообразования русского языка (например, «дигитальный») и наоборот, слова, образованные из русских слов на манер иностранных.

Помимо точности словоупотребления научный текст требует *ясности изложения*. Нередко в тех случаях, когда сам автор не вполне четко понимает, что он хочет сказать, он формулирует свою мысль намеренно неясно. Это особенно характерно для соискателей, которые считают, что наукообразие и научность — одно и то же, и поэтому пересыпают свой текст излишними наукообразными оборотами и терминами. Неясность может возникать и из-за неправильного порядка слов в предложении. Например, фраза: «Четыре подобных автомата обслуживают несколько тысяч человек» оставляет неясным, кто именно и кого обслуживает. Создают неясность и слова с неопреде-

ленным значением, обороты типа «известным образом», «некоторым способом», «в надлежащем направлении» и т.д. Достаточно часто такие обороты отражают элементарное незнание автора тех моментов, которые он обозначает этими выражениями.

Еще одним требованием, предъявляемым к научному тексту, является *краткость*. Это не означает, что предложения в тексте должны быть односложными. Просто не следует использовать слова и выражения, которые не имеют смысловой нагрузки, а также повторы, слова-паразиты, излишнюю конкретизацию. Например, такая фраза, как: «В настоящее время современное общество переживает кризис» содержит неоправданное удвоение указания на время; фраза: «Анализ показывает, что существующие в современном обществе социальные институты претерпевают радикальные изменения» содержит лишнее слово «существующие», поскольку несуществующие институты не могут претерпевать изменения. Присутствие в диссертации таких слов говорит либо о том, что автор не имеет четкого представления о том, о чем пишет, либо о том, что он бездумно пользуется словами. Принципы краткости и ясности нарушаются и в тех случаях, когда автор неоправданно употребляет слова иностранного происхождения там, где их функцию вполне могли бы выполнить обычные слова русского языка, когда имеет место бессмысленное параллельное употребление русских и иностранных синонимичных слов, например: «форсировать ускоренными темпами», «промышленная индустрия». Засоряют научную речь и канцелярские обороты, более уместные в юридических документах, например: «касательно решения этой проблемы», «в качестве иллюстративного материала может служить таблица» и т.д.

Как уже говорилось выше, стиль служит показателем как общей культуры соискателя, так и степени его проникновения в суть проблемы. Поэтому добиться максимально возможного стилистического уровня текста остается обязательной задачей всякого пишущего диссертацию.

4. ОФОРМЛЕНИЕ ДИССЕРТАЦИИ

Оформление текста. Оформление — одна из важнейших стадий работы над диссертацией. Придание соответствующей формы тексту диссертации имеет принципиальное значение, поскольку диссертация — это формальное квалификационное сочинение и ее оформление должно соответствовать общепринятым требованиям. Причем определенные элементы оформления нельзя откладывать «на потом», на то время, когда текст в своей основе уже будет написан. Об оформлении нужно думать по ходу работы над темой, в процессе создания черновой рукописи. Ведь диссертация состоит не только из текстовой части, но включает в себя формулы, приложения, таблицы, диаграммы, графики, иллюстрации. Все эти виды материала должны быть представлены в диссертации в соответствии с требованиями, предъявляемыми к работам, направляемым в печать.

"Текстовый материал диссертации обычно содержит числительные, буквенные обозначения, цитаты, ссылки, перечисления и т.п.

Количественные числительные записываются цифрами, если они являются многозначными, и словами, если они однозначны; например: десять автомобилей (не: 10 автомобилей). Если при числительном даются в сокращенном обозначении единицы величины, то такое числительное (даже однозначное) записывается цифрами; например: 28 кг, 5 л и т.д. После сокращений единиц меры, длины, массы, объема точка не ставится. При перечислении однородных величин и отношений сокращенное обозначение единицы величины ставится только после последнего числа.

Количественные числительные согласуются с именами существительными во всех падежных формах, кроме форм именительного и винительного падежей; например: до сорока метров (род. п.), к семидесяти тоннам (дат. п.) и т.д. В формах именительного и винительного падежей количественные числительные управляют существительными; например: имеется сто (им. п.) литров (род. п.), получить восемьдесят (вин. п.) рублей (род. п.).

При количественных числительных, записанных арабскими цифрами, падежные окончания не пишутся, если числительные сопро-

вождаются существительными; например: не 15-ти рублей, а 15 рублей.

Порядковые числительные пишутся словами: седьмой, двадцать пятый, двести пятидесятый. Порядковые числительные, обозначенные арабскими цифрами, не имеют падежных окончаний, если они стоят после существительного, к которому относятся; например: в гл. 11, на рис. 9, в табл. 6, и имеют падежные окончания, если они стоят перед существительным; например: 3-й раунд.

При перечислении нескольких порядковых числительных падежное окончание ставится только один раз; например: капитаны 1 и 2-го рангов.

Записанные римскими цифрами порядковые числительные падежных окончаний не имеют; например: IV курс, XX век (не: XX-й век).

В диссертациях часто используются *сокращения*. При этом применяются три основных способа: 1) сохраняется только первая (начальная) буква слова (город — г.); 2) сохраняется часть слова, отбрасываются окончание и суффикс (медицинский — мед.); 3) пропускается несколько букв в середине слова, вместо которых ставится дефис (университет — ун-т). При этом сокращение должно оканчиваться на согласную и не должно оканчиваться на гласную (если она не начальная буква в слове), на мягкий и твердый знак.

Необходимо правильно оформлять общепринятые условные сокращения. После перечисления пишут: т.е. (то есть), и т.д. (и так далее), и т.п. (и тому подобное), и др. (и другие), и пр. (и прочие); при ссылках: см. (смотри), ср. (сравни); при цифровом обозначении веков и годов: в. (век), вв. (века), г. (год), гг. (годы).

Оформление цитат подчиняется следующим правилам. Если цитата полностью воспроизводит предложение цитируемого текста, она начинается с прописной (большой буквы). Если цитата включена на правах части в предложение авторского текста, она пишется со строчной (маленькой) буквы. Если в цитату вошла только часть предложения цитируемого источника, то либо после кавычки ставится многоточие и цитата начинается с маленькой буквы, либо цитата начинается с большой буквы и заканчивается многоточием; например: Г. Спенсер считал явления общественной жизни «...следующими общим мировым законам, как и все другие естественные явления».

Цитата начинается со строчной буквы и тогда, когда она *органически входит в состав предложения*, независимо от того, как

она начиналась в источнике; например: П.А. Сорокин писал, что «уникальные условия революции дают возможность проверить многие социологические положения».

Ссылки в тексте на номер рисунка, таблицы, страницы, главы пишут сокращенно и без значка №, например: рис. 7, табл. 9, с. 73, гл. 6. Если указанные слова не сопровождаются порядковым номером, то их следует писать в тексте полностью, без сокращений; например: «из рисунка видно, что...», «данные таблицы показывают, что...» и т.д.

Ссылку в тексте на отдельный раздел работы, не входящей в строй данной фразы, заключают в круглые скобки и используют сокращение «см.»; например: (см. приложение 5).

Подстрочные ссылки (сноски) печатают с абзацного отступа арабскими цифрами без скобки и размещают выше текста строки. От основного текста сноски отделяется сплошной короткой чертой. Нумерация ссылок осуществляется в последовательном порядке в пределах каждой страницы. На каждой следующей странице нумерацию ссылок начинают с первой.

Перечисления, встречающиеся в тексте, рекомендуется оформлять следующим образом. Если перечисления состоят из отдельных слов или словосочетаний, то они пишутся в строчку и оформляются с помощью нумерации арабскими цифрами или латинскими буквами и запятыми; например: В современной России можно выделить такие социальные слои: 1) верхний, 2) средний, 3) базовый, 4) нижний и 5) «социальное дно».

Если перечисления состоят, из развернутых фраз со своими знаками препинания, то части перечисления чаще всего пишутся с Новой строки и отделяются друг от друга точкой с запятой; например: Капиталистический строй характеризуется:

- а) наличием буржуа и пролетариев;
- б) ломкой старых социальных связей;
- в) усиленной национальной интеграцией.

Все элементы перечисления в целом должны грамматически подчиняться вводному предложению, которое предшествует перечислению; например: согласно З. Фрейду, личность характеризуется следующими элементами:

- 1) эго, или Я;
- 2) подсознанием, или «оно»;
- 3) суперэго, или «сверх-Я».

Оформление таблиц, формул и иллюстративного материала.

Цифровые данные, если они играют существенную роль в работе, представляют в виде таблиц.

Таблица — это система горизонтальных и вертикальных граф, снабженных краткими заголовками и порядковыми номерами. Нужно избегать повторов тематического заголовка в заголовках граф; не следует выносить в объединяющие заголовки повторяющиеся слова.

Основные заголовки (как правило, в единственном числе именительном падеже) в самой таблице пишут с прописной буквы. Подчиненные заголовки пишут со строчной буквы, если они грамматически связаны с главным заголовком, и с прописной буквы, если такой связи нет. Заголовки (как подчиненные, так и главные) должны быть максимально точными и простыми.

Все таблицы, если их несколько, нумеруют арабскими цифрами в пределах всего текста. Над правым верхним углом таблицы помещают надпись «Таблица...» с указателем порядкового номера таблицы; например: «Таблица 6» без значка № перед цифрой и точки после нее. Если в тексте диссертации только одна таблица, то номер ей не присваивают и слово «таблица» не пишут. Тематический заголовок таблицы располагают посередине страницы и пишут с прописной буквы без точки в конце.

При переносе таблицы на следующую страницу головку таблицы следует повторить и над ней поместить слова «Продолжение табл. 6»; заголовок таблицы не повторяют, если головка громоздкая, ее не дублируют, а пронумеровывают графы и повторяют их нумерацию на следующей странице.

Все цифровые данные должны быть логически однородными и сопоставимыми, основу их группировки должны составлять существенные признаки.

При использовании таблиц, которые уже были опубликованы в печати, обязательно следует указать источник.

Если в своем изложении вы можете обойтись без таблиц, то лучше так и сделать. Ненужные таблицы свидетельствуют о неумении обращаться с количественным материалом. Помещать в диссертацию таблицы стоит только в том случае, если их содержание трудно или невозможно передать в обычном тексте или приводимые вами данные нуждаются в наглядном сопоставлении.

Использование *формул* в работе также подчиняется определенным правилам. Формулы, особенно важные, длинные, избыточные математическими знаками, лучше помещать на отдельных строках.

Небольшие и не имеющие принципиального значения формулы можно размещать по тексту. Те формулы, на которые придется ссылаться в дальнейшем, следует пронумеровать, а те, на которые ссылок не будет, нумеровать не нужно, чтобы не загромождать текста.

Порядковые номера формул обозначают арабскими цифрами в круглых скобках у правого края страницы без оттоchia от формулы к ее номеру. Если номер не умещается в одной строке с формулой, то его располагают в следующей строке ниже формулы. При переносе формулы ее номер ставится на уровне последней строки. Если особенно важная формула заключена в рамку, то ее номер находится в правом краю против основной строки формулы. Номер формулы-дубликата располагают на середине основной горизонтальной черты формулы.

Производные от приведенной ранее основной формулы целесообразно нумеровать арабской цифрой и прямой строчной буквой русского алфавита, которая пишется слитно с цифрой; например: (9а), (13в).

Сквозную нумерацию формул применяют в небольших работах, где нумеруется ограниченное количество наиболее важных формул, а также и в более объемных работах, если пронумерованных формул не слишком много и в одних главах содержится мало ссылок на формулы из других глав.

Что касается знаков препинания при формулах, то формулы, будучи полноправным элементом предложения, не изменяют пунктуации. В тех случаях, когда по правилам пунктуации в тексте перед формулой должно стоять двоеточие, а после формулы — запятая или точка, эти знаки обязательно ставят. Следующие друг за другом формулы разделяются между собой запятой или точкой с запятой.

Иллюстративный материал должен соответствовать общему замыслу диссертации. Иллюстрации (рисунки, схемы, графики и т.п.) следует давать только там, где это действительно необходимо; они должны строго соответствовать тексту. Обязательна сквозная нумерация иллюстративного материала. На иллюстрации делаются ссылки в тексте; например: см. рис. 10. Кроме номера, иллюстрацию снабжают подрисуночной подписью, которая включает в себя: тематический заголовок, порядковый номер, обозначаемый арабской цифрой, экспликацию (объяснение), если это необходимо. В последнем случае детали рисунка обозначают цифрами и соответствующие пояснения выносятся в подпись; например: / — выбор проблемы исследования; 2 — обзор литературы.

Существует несколько разновидностей иллюстративного материала, используемого в диссертациях: чертеж, схема, рисунок, фотография, диаграмма, график.

Схема — это упрощенное изображение без определенного масштаба, дающее возможность понять основную идею конструкции или технического процесса. На схемах используют стандартные обозначения. Назначение схемы — способствовать ясности представления, поэтому она должна быть максимально наглядной, простой, позволяющей отчетливо увидеть все детали и их связь. ,

Рисунки в диссертации обычно используются с целью изобразить исследуемый предмет похожим на наше визуальное восприятие, но без лишних подробностей. Наиболее удобна для этого аксонометрическая проекция.

К *фотографиям* прибегают, если необходимы особая документальность и наглядность изображения. Нередко фотография выполняет функции не только иллюстрации, но и научного документа, подтверждающего правоту автора и подлинность его экспериментов. В диссертации допустимо использование как ранее опубликованных фотографий, так и оригинальных фотографий автора. При этом к фотографиям предъявляются требования достаточной четкости и функциональности содержания, т.е. фотография должна отвечать замыслу работы и специфике положения, которое она должна проиллюстрировать. Например, если нужно показать размер какого-либо географического или архитектурного объекта, желательно, чтобы на снимке рядом с этим объектом был помещен человек, который будет служить своего рода масштабом изображения, но черты лица человека не должны четко просматриваться, чтобы на них не фокусировалось внимание читателя.

Диаграммы и графики используются в тех случаях, когда нужно показать графически зависимость друг от друга каких-либо величин. *Диаграммы* обычно используют линейные, столбиковые и секторные. Линейную диаграмму строят на поле координат, где на оси абсцисс откладывают время (или другие независимые показатели), а на оси ординат — показатели на определенный момент времени; вершины ординат соединяют прямыми, образуя единую ломаную линию. Столбиковые диаграммы демонстрируют данные в виде столбцов, высота которых пропорциональна изображаемому величинам. Секторная диаграмма представляет собой круг, который делится на секторы, пропорциональные изображаемому данным.

Графики используют тогда, когда необходимо наглядно продемонстрировать взаимозависимость математических величин, а также результаты обработки статистических и других количественных показателей. Над графиком помещают его заголовок. В подрисуночной подписи следует дать масштаб графика, пояснения условных знаков и необходимые уточнения.

Оси абсцисс и ординат графика вычерчивают сплошными линиями. На концах координатных осей стрелок не ставят. В некоторых случаях графики снабжают координатной сеткой, соответствующей масштабам по осям абсцисс и ординат; вместо сетки по осям наносить масштаб можно короткими рисками.

Обычно числовые деления на осях координат начинают не с нуля, а ограничивают теми значениями, в пределах которых рассматривается данная функциональная зависимость. По осям координат следует указать условные обозначения (только принятые в тексте). Надписи, относящиеся к кривым и точкам, оставляют только в тех случаях, когда их немного и они краткие. Многословные надписи заменяют цифрами, а расшифровку приводят в экспликации. Если надписи нельзя заменить обозначениями, то их пишут посередине оси: снизу вверх по оси ординат, слева направо — по оси абсцисс. Так же поступают со сложными буквенными обозначениями и размерностями.

Оформление библиографического аппарата. Библиографический аппарат — весьма значимая часть диссертации. Во-первых, это ценное указание на источники по теме исследования для тех, кто будет читать диссертацию; во-вторых, он позволяет судить о научной культуре автора, глубине его проникновения в тему и этичности его позиции по отношению к авторам используемых источников.

Библиографический аппарат диссертации оформляется в соответствии с требованиями ГОСТ 7.1.84 «Библиографическое описание документа» и с учетом кратких правил «Составления библиографического описания» (2-е изд., доп. М.: Кн. палата, 1991). Приведем образцы оформления библиографического списка как приложения к диссертации.

Ссылки на монографии, учебники или учебные пособия одного или нескольких авторов

1. *Дмитриев А.В.* Конфликтология. — М.: Гардарики, 2000. — 320 с.
2. *Турсунов А.* Основания космологии: Критич. очерки. — М.: Мысль, 1979. — 237 с.
3. *История социологии в Западной Европе и США: Учебник* /Отв. ред. Г.В. Осипов — М.: Норма — Инфра, 1999. — 576 с.

4. *Социология. Основы общей теории: Учебное пособие* / Г.В. Осипов, Л.Н. Москвичев, А.В. Кабыша и др. / Под ред. Г.В. Осипова, Л.Н. Москвичева. — М.: Аспект Пресс, 1996. — 461 с.

Ссылки на статьи из журналов и газет

1. *Рукавишников В.О.* Социальная напряженность // Диалог. — 1990. № 8. — С. 32-45.
2. *Лефевр В.А.* От психофизики к моделированию души // Вопросы философии. — 1990. № 7. — С. 25-31.
3. *Райцын Н.* В окопах торговых войн // Деловой мир. — 1993. — 7 окт.

Ссылки на статьи из энциклопедии и словаря

1. *Бирюков Б.В., Гастев Ю.А., Геллер Е.С.* Моделирование // БСЭ. — 3-е изд. М., 1974. — Т. 16. — С. 393-395.
2. *Диссертация* // Советский энциклопедический словарь. М., 1985. — С. 396.

Ссылки на материалы конференций, съездов

- Проблемы вузовского учебника: Тез. докл. Третья Всесоюз. науч. конф.* — М.: МИСИ, 1988. — 156 с.

Ссылки на сборники

Сборник одного автора:

- Философские проблемы современной науки* / Сост. В.Н. Ивашенко. — Киев: Радуга, 1989. — 165 с.

Сборник с коллективным автором:

- Непрерывное образование как педагогическая система: Сб. науч. тр.* / НИИ высшего образования / Отв. ред. Н.Н. Нечаев. — М.: НИИВО, 1995. — 156 с.

Продолжающееся издание

- Сафронов Г.Л.* Итоги, задачи и перспективы развития книжной торговли // Кн. торговля. Опыт, пробл., исслед. — 1981. — Вып. 8. — С. 3—17.

Ссылки на статьи из ежегодника

- Народное образование и культура СССР в цифрах в 1985г.* М., 1986. С.241-255.

Ссылки на иностранную литературу

1. *Ausubel D.P.* Das Jugenclalter. — Munchen, 1968. — 284 S.
2. *Collier P., Horowitz L.* Destructive Generation: Second THotights about the Sixties. — N.Y., 1989. — 312 p.

3. *Homans G.* Social Behaviour as Exchange // *American Journal of Sociology* — 1958. — Vol. 63. — P. 32-49.

4. *Mannheim K* The Problem Generations // *K Mannheim. Essays on the Sociology of Knowledge.* — London, 1952. — P. 131-154.

Ссылки на диссертации и авторефераты диссертаций

1. *Гудакова Ж.И.* Управление организацией: согласование интересов и социальный конфликт: Дис. ... канд. социол. наук. Новочеркасск, 1999. — 146 с.

2. *Родионов ИЛ.* Государственная молодежная политика (Сущность, этапы, основные тенденции): 1980-1993 гг.: Автореф. дис. ... канд. истор. наук м' 1994. — 20 с.

Ссылки на депонированные работы

Котряхов Н.В. Теория и практика подготовки учителя единой трудовой школы 1 ступени к трудовому обучению и воспитанию учащихся // Рукопись деп. в ОЦНИ «Школа и педагогика» МП и АПН СССР 27.10.86. № 265-86. — 26 с.

Ссылки на препринты

Иванова СИ. Применение психологических знаний в воспитании школьников-Препринт — 87-5. СПбГУПМ, 1998. — 24 с.

Ссылки на архивные источники

Государственный архив Российской Федерации. Ф. 9412, оп. 1, д. 355, л. 32.

Государственный архив Челябинской области. Ф. П-2, оп. 1, д. 15.

Текущий архив Управления народного образования Свердловской области Ф. 12, оп. 1, д. 7, л. 13.

Библиографическая ссылка — совокупность библиографических сведений о цитируемом или упоминаемом в тексте другом документе, которые необходимы для его идентификации и поиска¹. Их также следует оформлять по правилам.

При оформлении ссылок допустимы некоторые отклонения от общих правил библиографического описания источников. Так, если ссылка включена в текст, то на нее распространяются правила оформления текста, а не библиографического описания. Например, в тексте названия книг даются в кавычках, а в библиографическом списке без кавычек, инициалы авторов в ссылке должны идти перед фамилией, а в списке — вслед за фамилией. Между областями описания знак «точка и тире» можно заменять точкой, допускается использование формы краткого описания.

¹ Составление библиографического описания: Краткие правила — 2-е изд. доп. — М.: Кн. палата, 1991. С. 116.

Если текст цитируется не по первоисточнику, а по другому изданию или по иному документу, то ссылку следует начинать так: «Цит. по:» либо «Цит. по кн.:» или «Цит. по ст.:». Если невозможен плавный логический переход к ссылке от текста, к которому она относится, то пользуются начальными словами «См.», «См. об этом». Когда надо подчеркнуть, что источник, на который дается ссылка, — лишь один из многих, где подтверждается или высказывается, или иллюстрируется положение основного текста, то в таких случаях пишут: «См., например,», «См., в частности,». Когда нужно показать, что ссылка представляет дополнительную литературу, указывают «См. также:».

По месту расположения относительно основного текста диссертации библиографические ссылки бывают: 1) внутритекстовые, т.е. являющиеся неразрывной частью основного текста; 2) подстрочные, т.е. вынесенные из текста вниз страницы; 3) затекстовые, т.е. вынесенные за текст всего произведения или его части.

Внутритекстовые ссылки используют, когда значительная часть ссылки вошла в основной текст диссертации так органично, что изъять ее невозможно. Тогда в скобках указывают лишь выходные данные и номер страницы, на которой напечатано цитируемое место, или только выходные данные (если номер страницы указан в тексте), или только номер страницы (если ссылка повторная).

Подстрочные ссылки на источники дают в тексте диссертации, если ссылки нужны по ходу чтения, а внутри текста их разместить невозможно или нежелательно.

Если ссылки приводят в конце каждой страницы в виде подстрочных ссылок, для связи их с текстом используют знаки сносок в виде цифры или звездочки. Если ссылок более четырех, то использовать звездочки нецелесообразно.

Полное описание источника дается только при первой сноске. При повторных ссылках вместо заглавия пишут «Указ. соч.». Если несколько ссылок на один тот же источник размещается на одной странице, то в сносках пишут «Там же» и номер страницы, на которую дается ссылка.

Существует несколько способов связи основного текста диссертации с описанием источника. Обычно для этой цели служит порядковый номер источника, указанного в библиографическом списке, а в основном тексте этот номер берется в квадратные скобки. При указании в основном тексте на страницу источника последняя также заключается в квадратные скобки; например: [73. С. 62], что означает: источник в списке 73, страница 62.

Когда в основном тексте упомянуты фамилия автора и заглавие статьи, в подстрочной ссылке можно ограничиться описанием самого издания. В тех случаях, когда приходится оперировать большим числом источников, применяют затекстовые библиографические ссылки.

Требования к печатанию рукописи. Печата́ние текста диссертации производится в соответствии с требованиями Положения¹.

Текст должен быть распечатан на компьютере на одной стороне стандартного листа белой односортной бумаги (формата А4) через два интервала (1,5 интервала в текстовом процессоре Word 6/7 for Windows'95/98). Широко используемыми шрифтами являются: Times New Roman Cyr, Courier New Cyr (кегель 14). Размер левого поля 30 мм, правого — 10 мм, верхнего — 20 мм, нижнего — 20 мм. Поля слева оставляют для переплета, справа — для того, чтобы в строках не было неправильных переносов. При таких полях каждая страница текста содержит приблизительно 1800 знаков (30 строк по 60 знаков в строке, считая каждый знак препинания и пробел между словами также за печатный знак).

Рукопись распечатывается строго в последовательном порядке. Не допускаются разного рода текстовые вставки и дополнения, помещаемые на отдельных страницах или на оборотной стороне листа, и переносы частей текста в другие места.

Все сноски и подстрочные примечания печатаются на той странице, к которой они относятся (тем же шрифтом, что и основной текст, но меньшим кеглем — 10-м).

Все страницы нумеруются начиная с титульного листа (на титульном листе номер страницы не ставится). Цифру, обозначающую порядковый номер страницы, ставят в середине верхнего поля страницы.

Каждая глава начинается с новой страницы. Это правило относится к другим основным структурным частям работы: введению, заключению, библиографическому списку, приложениям, указателям.

Расстояние между названием главы и последующим текстом должно быть равно трем интервалам. Такое же расстояние выдерживается между заголовками главы и параграфа. Расстояния между основаниями строк заголовка принимают такими же, как и в тексте. Точку в конце заголовка, располагаемого посередине строки, не ставят. Не допускается подчеркивание заголовков и перенос слов в заголовке.

¹ Бюллетень ВАК России. 1995. № 1.

Фразы, начинающиеся с новой (красной) строки, печатают с абзацным отступом от начала строки, равным 8—12 мм.

Формулы подготавливаются в специальной компьютерной программе или вписываются в текст тщательно и разборчиво от руки черными чернилами или чертежной тушью. Прописные и строчные буквы, надстрочные и подстрочные индексы в формулах должны обозначаться четко. Рекомендуются следующие размеры знаков для формул: прописные буквы и цифры 7—8 мм, строчные 4 мм, показатели степеней и индексы не менее 2 мм.

Таблицы, рисунки, чертежи, графики, фотографии как в тексте диссертации, так и в приложении должны быть выполнены на стандартных листах размером 210x297 мм (формат А4) или наклеены на стандартные листы белой бумаги. Подписи и пояснения к фотографиям, рисункам помещаются с лицевой стороны.

Рукопись, рисунки, фотографии должны быть без пометок, карандашных исправлений, пятен и загибов, не допускаются набивка буквы на букву и дорисовка букв чернилами. Количество исправлений должно быть не более пяти на страницу и вноситься от руки чернилами черного цвета.

По новому Положению объем текста кандидатской диссертации строго не регламентирован. Обычно он составляет 150 листов стандартного формата А4, распечатанных на компьютере.

5. ПУБЛИКАЦИЯ ОСНОВНЫХ РЕЗУЛЬТАТОВ ДИССЕРТАЦИОННОГО ИССЛЕДОВАНИЯ

Тезисы докладов, выступлений, научные статьи. Согласно существующему Положению, лица, претендующие на получение ученой степени, обязаны отразить научные результаты своих исследований в публикациях. В Положении сказано:

«К опубликованным работам, отражающим основные научные результаты диссертации, приравниваются также дипломы на открытия, патенты на изобретения, свидетельства на полезную модель, патенты на промышленный образец; алгоритмы, которые включены в Государственный фонд алгоритмов и программ и по которым проведена соответствующая экспертиза на новизну, депонированные в учреждениях государственной системы научно-технической информации рукописи работ, аннотированные в научных журналах; препринты; опубликованные тезисы докладов, сделанные на научных съездах, конференциях, симпозиумах и семинарах; информационные карты на новые материалы, включенные в государственный банк данных» (Бюллетень ВАК России. 1995. № 1. С. 6).

Наиболее распространенным видом публикаций являются *тезисы докладов и выступлений*. Это изложенные в краткой форме оригинальные научные идеи по выбранной соискателем теме.

Главное преимущество тезисов и основное предъявляемое к ним требование — краткость. Объем представляемых к публикации тезисов составляет, как правило, 2—5 страниц распечатанного на компьютере текста (на стандартных листах формата А4, кегль 14). Второе требование — информативность. Для наглядности тезисы могут быть снабжены цифровыми материалами, графиками, таблицами. Основные положения исследования должны излагаться четко и лаконично.

Более значимые научные результаты, требующие развернутой аргументации, публикуются в форме научной статьи. *Научная статья* — это законченное и логически цельное произведение, посвященное конкретной проблеме, входящей в круг проблем, связанных с темой диссертации.

Научная статья должна отвечать следующим принципам:

- Название статьи отражает основную идею ее содержания.
- После названия статьи в правом верхнем углу первого листа пишутся инициалы и фамилия автора, иногда указывается город или вуз, где он работает.
- Библиография, графики и другой иллюстративный материал, цитирование и т.п. оформляются по тем же правилам, что и в тексте диссертации.
- Статья обязательно должна завершаться четко сформулированными выводами.

Методические рекомендации и программы учебных курсов. Основные результаты диссертационных исследований могут отражаться и в методических рекомендациях по той или иной проблеме. Как показывает статистика, примерно 32% научных публикаций — это методические рекомендации.

Приступая к подготовке методических рекомендаций, следует исходить из того, что они рассчитаны на конкретного адресата — учителя, экономиста, инженера, руководителя предприятия, научного работника, преподавателя вуза и т.д.

Структура методических рекомендаций может быть такой:

- введение, где читатель подготавливается к знакомству с конкретным методическим материалом и где указывается предполагаемый пользователь методической разработки;
- основная часть, где детально раскрываются предлагаемые методики, пути и средства достижения наиболее значимых результатов в том или ином виде деятельности;
- заключение, где делаются выводы по изложенному материалу;
- список литературы, где приводится литература, на основании которой написаны методические рекомендации, а также литература в помощь пользователю методической разработкой.

Опубликованные методические рекомендации должны отвечать следующим требованиям:

- Раскрывать новые методические приемы, формы и методы организации учебной, производственной или любой другой деятельности.
- Подтверждать эффективность предлагаемых методик материалами экспериментальной работы, иллюстрациями, таблицами, графиками.

Методическое пособие должно быть написано доступным для пользователя языком. Иностранные и малоизвестные научные термины следует объяснить в сносках или в специальном словаре терминов и понятий.

В настоящее время соискатели ученых степеней (особенно по гуманитарным специальностям) довольно часто разрабатывают, апробируют и публикуют в виде отдельных брошюр оригинальные программы тех или иных учебных курсов или спецкурсов.

Программа учебного курса, спецкурса может иметь следующие разделы:

- предисловие или введение, в котором разъясняется суть программы, основные ее разделы и направленность пользователям;
- основная часть, раскрывающая основные положения учебного курса или спецкурса;
- основная и дополнительная литература, компьютерные программы или другие необходимые для более качественного усвоения программных знаний пособия и источники по каждому разделу программы или по программе в целом.

Учебное пособие, учебник. Результаты диссертационного исследования могут быть использованы в учебном пособии (учебнике).

В отличие от всех упомянутых выше видов публикаций учебное пособие (учебник) не может сводиться к изложению содержания только диссертационного исследования. Это масштабная работа, в которой должно достигаться полное раскрытие вопросов программы учебной дисциплины.

Поскольку учебное пособие (учебник) адресован учащимся школ или студентам колледжей и вузов, изложение учебного материала должно быть доступным для самостоятельной работы обучающихся.

Объем учебного пособия (учебника) должен быть соизмерим с ролью и местом дисциплины в учебном плане и соответствовать времени, отводимому на ее изучение.

Монография, как правило, служит формой публикации научных результатов диссертации на соискание ученой степени доктора наук и содержит систематическое изложение основных данных научного исследования. Монография соискателя докторской степени должна быть написана без соавторов, а соискатель кандидатской степени может иметь соавторов. Объем монографии, как правило, бывает от 3—5 авторских листов и более.

Депонирование научной разработки. Научная разработка любого автора может быть депонирована. Депонировать — это значит передать рукопись на хранение в специальное хранилище — Всероссийский институт научной и технической информации (ВИНИТИ) или во Всероссийский научно-технический информационный центр (ВНТИЦ) Министерства науки и технологий. Обычно депонируют научные разработки (монографии, статьи, тезисы и т.д.), издание которых большими тиражами нецелесообразно, так как они предназначены для узкого круга специалистов.

Сущность депонирования заключается в следующем: подготовленная к публикации научная разработка (статья, тезисы доклада или выступления, монография, учебное пособие и т.д.) направляется в соответствующий центр научной информации (научно-технической информации или научной информации по общественным наукам). Центр принимает работу для депонирования, передает ее на хранение в свои библиотеки и публикует в специальных реферативных сборниках или научных журналах информацию о том, что работа поступила в центр, научной информации и может быть востребована для ознакомления.

Депонированная работа считается опубликованной только после публикации ее аннотации в научном журнале или реферативном сборнике.

Соавторство. В том случае, когда произведение написано двумя авторами или более, форма их совместного творчества называется соавторством. Все авторы такого произведения в своей дальнейшей деятельности имеют право пользоваться содержащимися в нем материалами, но обязательно указывая, что тот или иной материал разработан совместно с такими-то учеными.

Довольно часто в соавторстве пишут монографии, учебники, учебные пособия. Обычно в таких случаях каждый автор пишет свой раздел, главу или параграф, а на титульном листе (если авторов три и менее) или на обороте титульного листа (если авторов четыре и более) указываются фамилии всех писавших.

В автореферате диссертации в списке опубликованных по теме диссертации научных трудов, которые выполнены в соавторстве, необходимо указывать личное участие в той или иной публикации.

Учет объема опубликованных работ. Для определения объема подготовленных к изданию рукописей и изданных научных работ существует специальная система подсчета, основу которой составляет

авторский лист. В авторских листах, как правило, устанавливается объем научной продукции в издательских договорах.

Авторский лист (а.л.) — единица объема материала, созданного автором; он равен 40 000 печатных знаков (включая пробелы между словами, знаки препинания, цифры и т.п. Как правило, 1 а.л. — это 22-24 страницы текста, напечатанного через 2 интервала между строками на пишущей машинке или набранного с помощью компьютерной техники (Энциклопедия книжного дела / Под ред. Ю. Майсерадзе. М.: Юристъ, 1998. С. 49-50)).

В издательской деятельности используется и термин «печатный лист». Это площадь поверхности одной стороны бумажного листа, которая воспринимает краску с печатной формы, т.е. половина бумажного листа стандартного формата 60 x 90 см, который назван условным. Для определения объемов книг других форматов введен так называемый печатный лист. Чтобы вычислить объем книги, используют переводной коэффициент — отношение площади физического печатного листа к площади условного печатного листа 60 x 90 см:

формат книги 60 x 84 см — коэффициент 0,93; 70 x 100 — 1,29; 70 x 90 — 1,17; 70 x 108 — 1,40; 75 x 90 — 1,26; 84 x 108 — 1,68.

Например: объем книги формата 60 x 84 см — 5 п.л.; $5 \times 0,93 = 4,65$ приведенных печатных листа (Энциклопедия книжного дела. С. 49).

Учетно-издательский лист — это единица объема всего материала книги, кроме рекламного. По количественному значению учетно-издательский лист не отличается от авторского листа и подсчитывается так же, но включает дополнительные объекты подсчета: колонцифры (номера страниц), издательскую аннотацию, оглавление и т.д. Объем печатного издания принято указывать в условных печатных листах и учетно-издательских листах.

Следует знать, что в одном и том же печатном листе может уместиться материал различного объема в зависимости от размеров шрифта, а следовательно, количества знаков в строке и количества строк на странице, размера полей и т.п.

Основные требования к рукописям. К рукописи научной работы, тексту диссертации и автореферата предъявляются следующие требования:

- Рукопись представляется в редакцию (ученый совет, издательство и т.д.), как правило, в двух экземплярах (отпечатанных с помо-

щью компьютерной техники; не запрещается представление второго экземпляра в виде ксерокопии).

- Все тексты печатаются на стандартной бумаге формата А4 (210x297 мм).

Текст печатается шрифтом высотой 2,7 мм через два интервала; число знаков в строке — 60-65 (включая пробелы), число строк на полной странице — 28-30. Размеры полей: верхних — 20 мм, нижних — 20 мм, правых — 10 мм, левых — 20-30 мм. Размер абзацного отступа 5 знаков, отбивку заголовка следует делать через три интервала.

- Если при подготовке машинописного варианта того или иного текста возникает необходимость вписать некоторые символы или слова на иностранных языках (в отсутствие соответствующей компьютерной программы), то их можно вписать черной тушью или чернилами, причем размер вписываемых знаков должен быть таким же, как и у основного текста.

- Ошибки или опечатки устраняются с помощью белил типа «штрих»; нужные буквы и символы аккуратно вписываются черной тушью или чернилами. Исправление ошибок возможно также с помощью специальных корректирующих таблиц или путем заклеивания.

Таблицы, графики, фотографии, иллюстрации обычно располагаются на отдельных листах с соответствующими пояснениями, которые делаются под ними.

6. ОБСУЖДЕНИЕ, ЗАЩИТА И ДОКУМЕНТАЛЬНОЕ ОФОРМЛЕНИЕ ДИССЕРТАЦИИ

Обсуждение диссертации по месту ее выполнения. Согласно Положению, диссертация должна пройти предварительное рассмотрение в научном коллективе, где она выполнялась. Это может быть коллектив кафедры, лаборатории, отдела, где автор диссертации официально числится соискателем. Когда диссертация полностью завершена и соответствующим образом оформлена, она предоставляется для ознакомления рецензентам (обычно двум-трем), назначаемым специально для этого. Рецензентов подбирают с учетом их способности проанализировать работу на данную тему и общей научной квалификации, причем в числе рецензентов обязательно должен быть хотя бы один доктор наук, специализирующийся по данной теме. Соискатель представляет руководителю кафедры (лаборатории, отдела) текст диссертации, автореферат, все научные работы и публикации, содержащие результаты диссертационного исследования. Рецензенты внимательно изучают эти материалы, оценивают качество проведенного исследования, научную ценность работы и готовят письменные рецензии в установленной форме, которые прилагаются к документам при защите диссертации.

Рецензия должна характеризовать диссертацию по следующим параметрам: актуальность темы исследования и ее связь с планами научно-исследовательской работы организации, где выполнялась диссертация; конкретное личное участие автора в получении новых научных результатов, изложенных в диссертации; степень обоснованности и научных положений, выводов и рекомендаций, сформулированных в диссертации; вывод о полноте публикации основных положений и результатов диссертационного исследования в научных изданиях; научная и практическая значимость полученных результатов исследования и рекомендации по дальнейшему их использованию; обоснованность (если диссертация выполнена в виде научного доклада) защиты диссертации в виде научного доклада: оценка структуры диссертации, языка и стиля изложения научного материала; соответствие темы диссертации специальности, по которой диссертационно-

му совету разрешено принимать диссертации к защите. Рецензенты обязаны также изложить свои пожелания и критические замечания, если они имеются.

Обычно рецензии передаются соискателю примерно за десять дней до обсуждения с тем, чтобы дать ему время подготовиться к ответу на замечания и пожелания рецензентов. Если диссертация выполнена на стыке нескольких научных специальностей, то к обсуждению могут привлекаться доктора и кандидаты наук из других организаций, а может быть организовано совместное заседание нескольких кафедр или отделов.

Кроме рецензентов назначается также ответственный по подготовке официального заключения кафедры (лаборатории, отдела) по диссертации.

В назначенный день проводится заседание кафедры (лаборатории, отдела). Руководитель открывает заседание, объявляет повестку дня, называет фамилию соискателя, тему диссертации, фамилии, ученые степени и звания рецензентов. Первым слово для выступления предоставляется соискателю, который делает сообщение по теме диссертации. После выступления собравшиеся задают ему вопросы по содержанию текста, методике и методологии исследования, научной новизне и актуальности работы и т.д. Соискатель обязан удовлетворительным образом ответить на все вопросы. Далее слово получают в порядке очереди рецензенты, которые зачитывают свои отзывы на диссертацию. Затем слово опять предоставляется соискателю с тем, чтобы он ответил на критические замечания, предложения и пожелания рецензентов. После этого начинаются прения, в которых могут участвовать все присутствующие. По окончании прений подводится итог обсуждения и вырабатывается проект заключения. Текст проекта должен соответствовать установленным требованиям. После оглашения проекта заключения проводится открытое голосование, в ходе которого это заключение принимается или отклоняется простым большинством голосов.

Кафедра (лаборатория, отдел) может принять решение временно не рекомендовать диссертацию к защите и вернуть ее автору на существенную доработку. Отрицательное заключение не может препятствовать соискателю в его дальнейших действиях и не мешает диссертационному совету принять диссертацию к рассмотрению.

Заседание кафедры (лаборатории, отдела), посвященное обсуждению диссертации, оформляется протоколом, в который заносятся:

пофамильный список всех участников обсуждения с указанием их ученых степеней и званий; повестка дня; тема обсуждаемой диссертации; фамилии и ученые степени и звания рецензентов; кроме того, конспективно излагаются содержание выступлений рецензентов и выступления соискателя, задаваемые ему вопросы и его ответы; выступление научного руководителя или консультанта; ход прений; итоги голосования. По окончании обсуждения формулируется заключение кафедры (лаборатории, отдела).

Для соискателя результаты обсуждения документально оформляются в виде выписки из протокола заседания кафедры (лаборатории, отдела). В выписке должны быть отражены: 1) пофамильный список рецензентов с обязательным указанием ученой степени и научного звания, номер протокола, дата заседания и название организации, где выполнялось исследование; 2) решение о рекомендации диссертации к защите; 3) краткое изложение актуальности темы, личное участие соискателя в получении научных результатов; 4) практическая и теоретическая новизна работы, наличие публикаций автора по теме диссертации, соответствие содержания диссертации научной специальности.

Выписка из протокола заседания подписывается руководителем научного подразделения, где проводилось обсуждение, утверждается директором (ректором) учреждения, где диссертация выполнялась, и скрепляется гербовой печатью этого учреждения. Заключение должно быть передано на руки соискателю не позднее чем через два месяца со дня ее представления на обсуждение в случае кандидатской диссертации и через три месяца — в случае докторской. С заключением на руках автор диссертации имеет право обращаться в любой диссертационный совет России по своей научной специальности для представления работы к защите.

Составление автореферата диссертации. Автореферат диссертации — это документ, в котором кратко излагаются ее основное содержание, главные идеи и выводы диссертации, показаны вклад автора в проведенное исследование, степень новизны и практическая значимость результатов исследований.

Автореферат диссертации имеет статус юридического документа и без него диссертация не может быть допущена к защите. Основное назначение автореферата — дать информацию членам диссертационного совета о полученных соискателем научных результатах. По

приводимым в автореферате данным судят об уровне диссертации и о научной квалификации ее автора. Поэтому здесь должно быть предельно сжато и точно изложено содержание текста диссертации. Соискатель, анализируя текст, выделяет то, что с его точки зрения является главным в его работе.

Обычно автореферат состоит из трех частей. В первой части раскрывается актуальность темы исследования и ее значимость для науки и практики; указываются объект, предмет, цель, гипотеза, задачи исследования; формулируется методологическая база диссертации и перечисляются использованные методы; обосновывается достоверность полученных результатов; формулируются научная новизна и практическая значимость работы; формулируются и обосновываются положения, выносимые на защиту; приводится структура диссертации.

Во второй части освещается основное содержание диссертации в соответствии с ее структурным членением.

Третья часть состоит из библиографического описания публикаций автора по теме диссертационного исследования.

Автореферат, отпечатанный типографским способом, представляется в диссертационный совет вместе с текстом диссертации.

Титульный лист автореферата оформляется в соответствии с образцом 3, оборот титульного листа — в соответствии с образцом 4.

Вводная часть автореферата существенным образом воспроизводит введение диссертации. Обычно она начинается с актуальности темы. Кратко очертив актуальность, автор должен сформулировать объект и предмет исследования, а также дать перечень конкретных задач, решавшихся им в порядке реализации цели диссертации. При этом обязательно характеризуются методологическая основа диссертации и применявшиеся методы исследования. Далее необходимо отметить достоверность полученных результатов и четко сформулировать, в чем заключается их новизна. Здесь необходимо реально оценить значимость своего вклада, причем сделать это так, чтобы, с одной стороны, не выглядеть нескромно (что не приветствуется членами диссертационного совета), а с другой — не упустить чего-то важного и остаться в рамках объективности. Для этого лучше всего прибегнуть к таким оборотам, которые позволяют четко выделить новизну, не покидая почвы академической корректности: «Нам представляется, что новизна полученных результатов состоит в следующем...», «По мнению автора, новыми являются...» и т.д.

Образец 3

На правах рукописи

Иванов Николай Сергеевич

Социализация молодежи в российском вузе:**опыт комплексного анализа**

Специальность 09.00.11 – «Социальная философия»
(социологические науки)

Автореферат
диссертации на соискание ученой степени
кандидата социологических наук

Ростов-на-Дону – 2002

Образец 4

Диссертация выполнена на кафедре социологии, политологии и права Института по переподготовке и повышению квалификации преподавателей гуманитарных и социальных наук при Ростовском государственном университете.

Научный руководитель –
доктор социологических наук,
профессор **И. В. Петров**

Официальные оппоненты:
профессор **Т.Е. Соколова**,
доктор социологических наук,
профессор **С.Ю. Прокофьев**

Ведущая организация –
Северо-Кавказская академия государственной службы

Защита состоится 3 июля 2002 г. в 15.00 часов на заседании диссертационного совета Д 212.208.01 при Ростовском государственном университете по адресу г. Ростов-на-Дону, ул. Пушкинская, 160, ИПК при РГУ, ауд. 34.

С диссертацией можно ознакомиться в научной библиотеке Ростовского государственного университета.

Автореферат разослан 28 мая 2002 г.

Ученый секретарь
диссертационного совета
кандидат социологических наук,
М.Б. Мариной

Целесообразно использовать обороты типа «в отличие от работ (перечень работ) в данной диссертации...» в совокупности с библиографическими ссылками, позволяющими аргументированно обосновать реальную новизну представленной к защите работы. Обязательно следует подробно остановиться на теоретической значимости результатов исследования и возможностях их практического применения.

Основная часть представляет собой в полном смысле слова реферативное изложение содержания диссертации. Здесь важно показать, как были получены результаты, представить ход исследования, изложить суть использованных методов, привести данные о их точности и трудоемкости, описать условия и этапы экспериментов.

Подобное реферативное изложение — отнюдь не простая задача и требует определенных творческих навыков, так как при минимальном объеме надо дать максимум информации о содержании работы, т.е. на десятке страниц изложить то, на что потребовалось более сотни страниц в диссертации. Естественно, это связано со значительным сокращением текста, но сокращением не механическим, а сознательным и целенаправленным. Обычно оно осуществляется путем элиминирования из автореферата подробностей, описаний, не очень значимых формул, хода доказательств, промежуточных результатов. Кроме того, эффект сокращения достигается путем синтаксической перестройки необходимых в тексте, но слишком длинных фраз, использования терминологических сокращений и аббревиатур.

В конце основной части автореферата обычно приводится сравнительно небольшое *закключение*, где целесообразно не перечислять общие выводы диссертации, как это делают многие авторы, фактически повторяя уже сказанное ранее, а дать обобщенную итоговую оценку проделанной работы.

Представление диссертации в диссертационный совет. Диссертационный совет принимает диссертацию к предварительному рассмотрению при наличии документов по перечню, установленному Высшей аттестационной комиссией (ВАК) Минобразования России. Этот перечень включает:

1. Заявление соискателя (1 экз.).
2. Личный листок по учету кадров с фотокарточкой, заверенный по месту работы (2 экз.).

3. Заверенная копия документа о высшем или послевузовском профессиональном образовании (1 экз.).

4. Удостоверение о сдаче кандидатских экзаменов (1 экз.). Такие экзамены установлены по следующим дисциплинам: философия, иностранный язык, специальная дисциплина в соответствии с темой диссертации.

5. Диссертация в количестве экземпляров, необходимом для передачи в Российскую государственную библиотеку или Государственную центральную научную медицинскую библиотеку, библиотеку организации, в которой создан диссертационный совет, оппонентам и ведущей организации (предприятию). Все экземпляры диссертации подписываются соискателем на титульном листе.

6. Автореферат. (3 экз.) представляется размноженным с помощью компьютерной техники. Если диссертация рекомендована к защите, автореферат (на обложке) подписывают соискатель и ученый секретарь диссертационного совета, после чего он сдается в печать.

7. Заключение организации, где выполнялась диссертация, к которой прикреплен соискатель (1 экз.). Заключение оформляется в виде выписки из протокола заседания кафедры (лаборатории, сектора, отдела), утверждается руководителем организации и скрепляется гербовой печатью организации.

8. Четыре почтовые карточки с марками; на двух из них указывается адрес соискателя, на остальных — адрес совета, где защищается диссертация. На оборотной стороне карточки с адресом совета в верхнем углу указываются фамилия, имя, отчество соискателя и ученая степень, на которую он претендует.

Диссертационный совет принимает кандидатскую диссертацию к защите не позднее чем через два месяца со дня подачи соискателем всех перечисленных выше документов или в те же сроки представляет соискателю мотивированное заключение об отказе в приеме диссертации к защите.

Положительное решение о приеме диссертации к защите принимается при соблюдении двух условий:

- 1) если ее содержание соответствует специальности и связанным с ней отраслям наук, по которым диссертационному совету представлено право принимать диссертации к защите;
- 2) если основные результаты диссертационного исследования достаточно полно опубликованы в научных изданиях.

По кандидатской диссертации назначаются два официальных оппонента, из которых один должен быть доктором наук, а второй — доктором или кандидатом наук, по докторской — три доктора наук.

Официальные оппоненты должны быть, как правило, сотрудниками разных организаций. На основе изучения диссертации и опубликованных работ по теме диссертации они представляют диссертационному совету письменные отзывы, где оценивают актуальность избранной соискателем темы, степень обоснованности научных положений, выводов, рекомендаций, сформулированных в диссертации, их достоверность и новизну, а также дают заключение о соответствии диссертации установленным требованиям.

Помимо двух официальных оппонентов диссертационный совет назначает ведущую организацию по диссертации, в отзыве которой должна отражаться значимость для науки и практики результатов, полученных автором диссертации. В таком отзыве обычно содержатся конкретные рекомендации по использованию результатов и выводов диссертации.

Копии отзывов официальных оппонентов и ведущей организации должны быть вручены соискателю не позднее чем за 10 дней до защиты диссертации.

После того как диссертационный совет решил принять диссертацию к защите, назначил день защиты, официальных оппонентов и ведущую организацию и разрешил рассылку автореферата, соискатель должен изготовить тираж автореферата (на правах рукописи) типографским способом или на множительном аппарате; количество экземпляров определяется диссертационным советом.

Объем автореферата не должен превышать: для кандидатских диссертаций — одного авторского листа (22—24 машинописные страницы, перепечатанные через 2 интервала), для докторских допускается больший объем. Объем автореферата диссертации в области гуманитарных наук может быть увеличен до 1,5 авторского листа. Типография, в которой печатается автореферат, должна указать свои выходные данные согласно действующему стандарту.

Отпечатанный автореферат должен быть разослан по списку адресов не позднее чем за месяц до защиты диссертации. Дата рассылки автореферата должна быть подтверждена квитанцией или штампом почтового отделения.

В список обязательных адресов входят следующие организации:

1. Российская книжная палата (121019, Москва, Кремлевская наб., 1/9) — 9 экз.

2. Российская государственная библиотека (101000, Москва, ул. Воздвиженка, 3) — / экз.

3. Российская национальная библиотека (191069, Санкт-Петербург, ул. Садовая, 18) — / экз.

4. Государственная публичная научно-техническая библиотека России (103031, Москва, Кузнецкий мост, 12) — / экз.

5. Всероссийский институт научной и технической информации (125315, Москва, ул. Усиевича, 20а) — / экз.

6. Центральная научная медицинская библиотека (117998, Москва, Нахимовский пр-т, 49) — для работ по медицинским и фармацевтическим наукам — / экз.

7. Государственная научная педагогическая библиотека им. К.Д. Ушинского (109017, Москва, Б. Толмачевский пер., 3) — для работ по педагогическим и психологическим наукам — / экз.

8. Национальная библиотека Белоруссии (220030, Минск, ул. Красноармейская, 9) — / экз.

Кроме того, автореферат рассылается членам диссертационного совета, а также по списку, определяемому диссертационным советом, принявшим диссертацию к защите, в который включаются диссертационные советы по профилю диссертации, заинтересованные организации и ведущие ученые-специалисты.

Не позднее чем за месяц до защиты один экземпляр диссертации, принятой к защите, и два экземпляра автореферата передаются в библиотеку организации, в которой создан диссертационный совет.

Предварительное рассмотрение диссертации в диссертационном совете. На первом заседании диссертационного совета по предварительному рассмотрению диссертации его председатель представляет поступившую диссертацию, называя ее тему и научную специальность, по которой она выполнена. Он назначает экспертную комиссию из двух-трех членов совета — специалистов в данной сфере исследований, которые должны рассмотреть предложенную диссертацию и вынести заключение о соответствии ее текста научной специальности и специфике совета, об уровне изложения, значимости результатов исследования для науки и практики, о степени представленности результатов исследования в публикациях автора.

Назначаются официальные оппоненты и ведущая организация. Если есть необходимость, то в состав совета на время защиты диссертации вводятся дополнительные члены — для кандидатской диссертации два доктора наук по смежной специальности, а для докторской — три доктора.

Предварительное рассмотрение диссертации проводится в срок не более чем за два месяца для кандидатской диссертации и три месяца для докторской со дня подачи соискателем документов в диссертационный совет. Ход рассмотрения диссертации фиксируется в протоколе заседания диссертационного совета.

Присутствие соискателя на первом заседании диссертационного совета по предварительному рассмотрению диссертации не обязательно.

В ходе второго заседания, которое проводится, как правило, в присутствии соискателя, один из членов комиссии докладывает результаты экспертизы представленной диссертации и рекомендации о ее принятии к защите. Решение диссертационного совета считается положительным, если за него проголосовало простое большинство членов совета (как правило, голосование проводится открытое). В случае положительной рекомендации эксперты предлагают проекты заключения и классификационных признаков по представляемой к защите диссертации.

Диссертационный совет принимает диссертацию к защите, определяет день защиты диссертации, назначает официальных оппонентов, ведущую организацию и дает разрешение на печатание автореферата диссертации на правах рукописи. (Напомним, что тираж устанавливается диссертационным советом с учетом списка ВАКа России об обязательной рассылке автореферата, списка членов диссертационного совета и списка рассылки, определяемого диссертационным советом.)

По рекомендации членов комиссии принимается решение о введении в состав совета дополнительных специалистов по смежным специальностям.

Согласно Положению о диссертационном совете, он может не принимать диссертацию к защите только в следующих случаях: если ее содержание не соответствует специальности и связанных с ней отраслей науки, по которым совету предоставлено право принимать диссертации к защите; если основные результаты диссертационного исследования недостаточно полно опубликованы в научных изданиях; если публикации автора диссертации, выполненной в виде научного доклада, неизвестны научной общественности и не имеют большого значения для науки и практики; если диссертации необоснованно присвоен гриф «Для служебного пользования».

Если диссертационный совет принимает решение отказать соискателю в приеме его диссертации к защите, то он должен вручить

соискателю ученой степени заключение, где обосновывается причина отказа, и вернуть ему все материалы, которые он представил в диссертационный совет. Данное решение принимается по результатам голосования.

Кроме того, Положение о диссертационном совете предусматривает возможность защиты диссертации и при наличии отрицательных отзывов и заключений, но в другом совете — по профилю диссертационного исследования и при условии соблюдения изложенных выше требований к содержанию диссертации и публикациям результатов исследования в научных изданиях.

Заседание совета протоколируется.

Подготовка соискателя к защите. После назначения дня защиты соискатель может начинать подготовку к защите. Для этого ему следует распределить все дела, которые необходимо сделать к дню защиты, на две основные категории. В первую входят организационные мероприятия, во вторую — личная подготовка к защите. К числу *мероприятий организационного характера* относятся следующие:

- распечатка типографским способом автореферата и рассылка его в организации, определенные ВАКом и решением диссертационного совета. Рассылка должна быть осуществлена за месяц (не позднее) до назначенного дня защиты, что должно подтверждаться квитанцией или штампом почтового отделения;
- сдача текста диссертации и двух экземпляров автореферата в библиотеку организации, где будет происходить защита;
- отсылка текста диссертации и экземпляров автореферата официальным оппонентам и в ведущую организацию;
- получение из диссертационного совета копий отзывов официальных оппонентов и ведущей организации не позднее чем за 10 дней до защиты.

Личная подготовка соискателя к защите сводится в первую очередь к работе над текстом доклада — выступлению по результатам диссертационного исследования. Содержание доклада должно вкратце передавать основное содержание диссертации. Как и диссертация, текст выступления разделяется на три части — вводную, основную и заключительную. Во вводной части следует, как бы дублируя введение диссертации, сформулировать актуальность темы, цель исследования, охарактеризовать методологию и конкретные методы работы, раскрыть ее структуру. В основной части выступления

излагается в соответствии с логикой диссертации содержание ее глав и параграфов. При этом особое внимание следует уделить обоснованию результатов. Заключительная часть строится на перечислении общих выводов, приводимых в заключении диссертации. Выступление можно и нужно проиллюстрировать с помощью схем, таблиц, графиков, а также слайдов, кино-, фото- и видеоматериалов, которые подготавливаются, проверяются и собираются во время, отведенное соискателю на подготовку к защите.

Наконец, необходимо внимательно изучить отзывы рецензентов, официальных оппонентов и ведущей организации, их вопросы, замечания и пожелания, а также вопросы, замечания и пожелания к автореферату. Ответы целесообразно заранее изложить в письменной форме, чтобы волнение не смогло вам помешать спокойно и аргументированно отвечать во время защиты.

Отметим, что весьма многое зависит от впечатления, которое вы произведете на членов совета, большинство которых будут видеть вас впервые, поэтому вам следует продумать свой внешний облик на защите — костюм, прическу, манеру держаться, движения и позы. Нужно также постараться подготовиться так, чтобы свободно и непринужденно пользоваться текстом диссертации, легко ориентироваться во вспомогательном материале.

Защита диссертации. Срок защиты начинается обычно не ранее, чем через месяц после публикации работ соискателя, в которых отражены основные результаты его исследования.

Защита диссертации происходит на открытом заседании диссертационного совета. Процедура защиты имеет форму публичной научной дискуссии, в которой могут принять участие не только официально назначенные выступающие, но и все члены совета, а также любой присутствующий.

Решение совета признается действительным, если в заседании приняло участие не менее двух третей его состава. На защите обязаны присутствовать все официальные оппоненты. В крайнем случае допустимо отсутствие одного из них, но при условии, что он отсутствует по уважительной причине и дал положительный отзыв на диссертацию в письменной форме, который зачитывается на заседании совета. Решение совета по вопросу присуждения ученой степени считается положительным, если за него проголосовало не менее двух третей присутствующих на заседании членов совета.

Процедура защиты начинается с того, что председатель объявляет о защите, полностью называя тему диссертации, фамилию, имя и отчество автора, официальных оппонентов, название ведущей организации. Далее ученый секретарь совета делает краткое сообщение по содержанию представленных соискателем документов, излагает его биографию, резюмирует отзывы на диссертацию и автореферат.

Затем слово предоставляется соискателю. Он зачитывает или пересказывает заранее подготовленный текст своего выступления, где излагает основные результаты своего исследования. Естественно, что лучшее впечатление производит свободная форма выступления, когда соискатель не читает текст, не отрываясь от листа бумаги, а эмоционально и аргументированно излагает его содержание, владея аудиторией и следя за ее реакцией. Пользуясь заранее подготовленными иллюстративными материалами (чертежами, таблицами, графиками, плакатами, кино- и видеоматериалами), он может добиться дополнительного положительного эффекта от своего выступления. Очень важно, чтобы ваша речь и ответы на вопросы были грамматически правильными, ясными и четкими, звучали уверенно и убедительно, что во многом зависит от выбранного темпа речи, выразительности интонаций. В то же время следует избегать чрезмерно аффектированной речи. Наиболее приемлема спокойная повествовательная манера изложения. Имеют значения и движения соискателя, его жесты. Неприятное впечатление производят излишняя суетливость, лишние движения, подобострастие или, наоборот, неуместное высокомерие.

По окончании выступления члены диссертационного совета, а также все присутствующие на защите имеют право задать соискателю любые вопросы по содержанию диссертации, методам исследования, уточнить все то, что показалось им неясным и требующим дополнительных объяснений и комментариев. Возможны два варианта формулировки ответов. Соискатель может внимательно выслушать все вопросы и по возможности их записать; это даст ему время для обдумывания ответов. Второй вариант реален, если соискатель владеет материалом настолько, что может отвечать на вопросы сразу и в порядке их поступления. Этот вариант производит хорошее впечатление; к тому же при обстоятельном ответе на предыдущий вопрос может отпасть необходимость в последующих вопросах, и общее число вопросов, следовательно, уменьшится.

После того как соискатель ответит на все вопросы, обычно слово предоставляется его научному руководителю или консультанту, который характеризует отношение соискателя к работе и его личностные качества, раскрывшиеся в процессе научного сотрудничества.

Затем оглашаются отзыв ведущей организации и другие отзывы по диссертации и автореферату, присланные в совет. Если отзывы содержат замечания и пожелания, слово предоставляется соискателю, который отвечает на все эти замечания и пожелания.

Далее слово предоставляется официальным оппонентам. Каждый из них зачитывает или пересказывает текст своего письменного отзыва, при этом не упуская ни одного замечания, содержащегося в тексте. Соискатель должен обстоятельно ответить на выступление каждого оппонента, поблагодарив его за проведенный анализ диссертации и высказанные пожелания. Если у соискателя имеются аргументированные возражения по содержанию критических замечаний, высказанных оппонентами, он имеет право в корректной форме их огласить.

После ответа соискателя на выступление оппонентов диссертационный совет переходит к следующему этапу процедуры защиты — к прениям, в которых имеют право принять участие не только члены совета, но и все присутствующие в зале. Выступающие в кратких сообщениях, длительность которых определяется регламентом, излагают свою оценку научной работы соискателя. По окончании прений соискателю опять предоставляется слово, в котором он должен в корректной форме дать ответ на выступления участников обсуждения.

На этом подводится итог защиты. По предложению председателя совета избирается счетная комиссия для проведения тайного голосования. Все посторонние и лица, не имеющие права голоса в диссертационном совете, выходят из зала, и осуществляется закрытая процедура голосования, в ходе которой соискателю присуждается или не присуждается ученая степень. Степень присуждается, если не менее двух третей присутствовавших на защите членов совета проголосовали положительно. Счетная комиссия ведет протокол, на основании которого по окончании процедуры принимается заключение совета по данной диссертации. Текст заключения утверждается открытым голосованием, после чего председатель официально объявляет собравшимся о том, что соискателю присуждена степень кандидата или доктора наук.

Подготовка документов после защиты диссертации. Обязанности по подготовке документов для отправки в Высшую аттестационную комиссию Минобразования Российской Федерации возлагаются на ученого секретаря диссертационного совета. При этом в подготовке документов для отправки в ВАК Минобразования России должен участвовать сам соискатель.

Ученый секретарь совета должен в течение месяца со дня защиты подготовить для отправки в ВАК документы по перечню, указанному в Приложении 14 к Положению о диссертационном совете, и сформировать аттестационное дело соискателя, которое остается на хранении в диссертационном совете.

Секретарь обязан собрать все замечания, пожелания и предложения, сделанные членами диссертационного совета, и подготовить заключение совета.

Он также готовит справку о выдаче диплома кандидата наук в 3 экземплярах (2 экземпляра для отправки в ВАК и 1 экземпляр в аттестационное дело соискателя, которое остается в диссертационном совете). В справку должны войти заключение диссертационного совета и классификационные признаки диссертации. Справка подписывается председателем совета и ученым секретарем, скрепляется гербовой печатью учреждения, при котором функционирует диссертационный совет.

В обязанности секретаря входит также заполнение регистрационно-учетной карточки (2 экз.). Кроме того, секретарь совета должен проверить и подписать стенограмму заседания диссертационного совета и скрепить ее печатью; подготовить и подписать опись документов аттестационного дела; подготовить сопроводительное письмо в ВАК России за подписью председателя диссертационного совета; направить все подготовленные и подписанные документы, помещенные в скоросшиватель, в Высшую аттестационную комиссию Минобразования Российской Федерации по адресу: 1.03825, г. Москва, Брюсов пер., 21. ВАК России; объяснить соискателю порядок и сроки рассмотрения аттестационного дела в ВАК России.

Аттестационное дело кандидата наук может рассматриваться в ВАКе России на протяжении 4 месяцев.

Об утверждении диссертации ВАК уведомляет соискателя и диссертационный совет почтовой открыткой, которая должна иметься в аттестационном деле соискателя.

Через полтора-два месяца с момента снятия диссертации с контроля в ВАКе ученый секретарь диссертационного совета по доверенности получает диплом в отделе аттестационных документов ВАКа России, подписывает его сам и у председателя совета, ставит гербовую печать учреждения, при котором функционирует диссертационный совет, и только после этого диплом вручается соискателю.

ЛИТЕРАТУРА

- Аристер Н.И., Загузов Н.И.* Процедура подготовки и защиты диссертаций. — М.: АОЗТ «ИКАР», 1995.
- Бюллетень* Высшей аттестационной комиссии Министерства образования Российской Федерации. 2002. № 2.
- Бюллетень* Высшей аттестационной комиссии Министерства образования Российской Федерации. 2002. № 3.
- Голуб И.Б., Розенталь Д.Э.* Секреты хорошей речи. — М.: Международные отношения, 1993.
- Гречихин А.Л., Здоров ИТ.* Информационные издания: Типология и основные особенности подготовки. — М.: Книга, 1988.
- Демидова А.К.* Пособие по русскому языку: Научный стиль. Оформление научной работы. — М.: Русский язык, 1-991.
- Загузов Н.И.* Подготовка и защита диссертации по педагогике: Научно-методическое пособие. 2-е изд., перераб. и доп. — М.: Издательский дом Ореол-Лайн, 1998.
- Загузов Н.И.* Становление и развитие квалификационных научно-педагогических исследований в России (1934—1997): Монография. — СПб.; Волгоград: Перемена, 1998.
- Загузов Н.И., Загузова Е.В.* Докторские диссертации по гуманитарным и общественным наукам. 2001 г. Справочник /Отв. ред. И.П. Смирнов. — М.: ИРПО, 2001.
- Кириллов В.И., Старченко А.А.* Логика. — М.: Юрист, 2000.
- Кузин Ф.А.* Кандидатская диссертация. Методика написания, правила оформления и порядок защиты. Практическое пособие для аспирантов и соискателей ученой степени. — М.: Ось-89, 1997.
- Курбатов В.И.* Как написать и защитить диссертацию: Методическое пособие. — Ростов н/Д, 1995.
- Мильчин А.Э.* Издательский словарь-справочник. — М.: Юрист, 1998.
- Найн А.Я.* Технология подготовки кандидатской диссертации по педагогике. — Челябинск, 1996.
- Новиков А.М.* Как работать над диссертацией. — М.: Педагогический поиск, 1996.
- Новиков А.М.* Научно-экспериментальная работа в образовательном учреждении (деловые советы). — М.: Ассоциация «Профессиональное образование», 1996.
- Памятная книга редактора / В.А. Абрамов, Т.В. Борисенко, Э.П. Гаврилов и др. — 2-е изд. перераб. и доп. / Состав. А.Э. Мильчин. — М.: Книга, 1988.*